

Jalostuksen tavoiteohjelma 2018–2022



Schipperke Luonnos

Hyväksytty rotua harrastavan yhdistyksen yleiskokouksessa [04.02.2018]
Hyväksytty rotujärjestön yleiskokouksessa [pp.kk.vuosi]
SKL:n jalostustieteellinen toimikunta hyväksynyt [pp.kk.vuosi]



Sisällys

1. YHTEENVETO	4
2. RODUN TAUSTA	6
3. JÄRJESTÖORGANISAATIO JA SEN HISTORIA	8
4. RODUN NYKYTILANNE.....	9
4.1. Populaation rakenne ja jalostuspohja.....	9
4.1.1 Populaation rakenne ja sukusiitos	10
4.1.2 Jalostuspohja.....	13
4.1.3 Rodun populaatiot muissa maissa	17
4.1.4 Yhteenveto populaation rakenteesta ja jalostuspohjasta	18
4.2 Luonne ja käyttäytyminen sekä käyttöominaisuudet.....	19
4.2.1 Rotumääritelmän maininnat luonteesta ja käyttäytymisestä sekä rodun käyttötarkoituksesta	20
4.2.2 Jakautuminen näyttely- / käyttö- / tms. -linjoihin	20
4.2.3 PEVISA-ohjelmaan sisällytetty luonteen ja käyttäytymisen ja/tai käyttöominaisuuksien testaus ja/tai kuvaus	20
4.2.4 Luonne ja käyttäytyminen päivittäistilanteissa.....	20
4.2.5 Käyttö- ja koeominaisuudet	25
4.2.6 Käyttäytyminen kotona sekä lisääntymiskäyttäytyminen	27
4.2.7 Yhteenveto rodun käyttäytymisen ja luonteen keskeisimmistä ongelmakohdista sekä niiden korjaamisesta	28
4.3. Terveys ja lisääntyminen.....	29
4.3.1 PEVISA-ohjelmaan sisällytetyt sairaudet ja viat.....	29
4.3.2 Muut rodulla todetut merkittävät sairaudet ja viat.....	29
4.3.3 Yleisimmät kuolinsyyt	43
4.3.4 Lisääntyminen	44
4.3.5 Sairauksille ja lisääntymisongelmille altistavat anatomiset piirteet.....	45
4.3.6 Yhteenveto rodun keskeisimmistä ongelmista terveydessä ja lisääntymisessä	45
4.4. Ulkomuoto	46
4.4.1 Rotumääritelmä	46
4.4.2 Näyttelyt ja jalostustarkastukset	49
4.4.3 Ulkomuoto ja rodun käyttötarkoitus	51
4.4.4 Yhteenveto rodun keskeisimmistä ulkomuoto- ja rakenneongelmista	52
5. YHTEENVETO AIEMMAN JALOSTUKSEN TAVOITEOHJELMAN TOTEUTUMISESTA.....	53

6. JALOSTUKSEN TAVOITTEET JA TOTEUTUS	53
6.1 Jalostuksen tavoitteet	54
6.2 Suositukset jalostuskoirille ja yhdistelmille	55
6.3 Rotujärjestön toimenpiteet	56
6.4 Uhat ja mahdollisuudet sekä varautuminen ongelmiin	57
6.5 Toimintasuunnitelma ja tavoiteohjelman seuranta	58
7. LÄHTEET	58

KUVIOT

- Kuvio 1. Jäsenmäärän kehitys 2007–2016.
- Kuvio 2. Rekisteröintien kehitys 2006–2016
- Kuvio 3. Sukusiitosprosentin kehitys 2006–2016
- Kuvio 4. Luonnetestiin osallistuneet koirat 2006–2016
- Kuvio 5. Tutkitut koirat ja silmät todettu terveiksi, kehitys 2006–2016
- Kuvio 6. Lonkkanivelen tutkimustulokset tuloksen mukaan yhteensä 2006–2016
- Kuvio 7. Kyynärniveldysplasian tutkimustulokset tuloksen mukaan yhteensä 2006–2016
- Kuvio 8. LTV tutkimustulokset kaikista tutkituista koirista 2013–2017
- Kuvio 9. Keskimääräinen pentuekoko 2006–2016

TAULUKOT

- Taulukko 1. Rekisteröinnit, tuontien lukumäärä, keskimääräinen jalostuskäytön ikä ja sukusiitosprosentti 2016–2006
- Taulukko 2. Jalostuspohja per sukupolvi 2006–2016
- Taulukko 3. Jalostukseen runsaimmin käytetyt 20 urosta 2006–2016
- Taulukko 4. Jalostukseen runsaimmin käytetyt 20 narttua 2006–2016
- Taulukko 5. Rodun määrät muissa maissa.
- Taulukko 6. Luonnetestin tulosten lukumäärät osioittain vuosina 2000–2016
- Taulukko 7. Koekäynnit agilityssä 2009–2016
- Taulukko 8. Koekäynnit tokossa 2007–2016
- Taulukko 9. Koekäynnit rallytokossa 2014–2016
- Taulukko 10. Silmätutkimustulokset 2006–2016 lausuntovuoden mukaan
- Taulukko 11. Patellaluksaation tulokset lausuntovuoden mukaan 2006–2016
- Taulukko 12. Lonkkanivelen tutkimustulokset lausunto vuoden mukaan 2006–2016
- Taulukko 13. Kyynärniveldysplasian tutkimustulokset vuosittain 2006–2016 lausuntovuoden mukaan
- Taulukko 14. Tutkitut koirat ja LTV tulokset 2013–2017
- Taulukko 15. Yhteenvedo schipperkeiden epilepsiakyselyistä
- Taulukko 16. Kuolinsyytilasto, kuolinvuodet 2006–2016
- Taulukko 17. Näyttelyissä käyneiden koirien laatuarvostelutulokset eriteltynä näyttelyvuoden mukaan 2006–2016
- Taulukko 18. Valioituneet schipperket 2013–2017
- Taulukko 19. Ulkomuodon osalta jalostustarkastetut koirat vuosina 2013–2017
- Taulukko 20. Jalostustarkastettujen koirien ulkomuodon kokonaiskuva 2016–2017

1. YHTEENVETO

Jalostuksen tavoiteohjelman tavoitteena on tuoda näkyväksi rodun nykytilanne olemassa olevan tiedon perusteella sekä toimia nykyisen kasvatusta- ja jalostustyön tukena.

Kuvaus rodusta ja sen käyttötarkoituksesta

Schipperke eli laivakoira on vanha belgialainen rotta- ja paimenkoira. Flaaminkielisen nimen on väitetty tarkoittavan sekä "pientä paimenta" että "pikku kipparia". Alun perin schipperke on ollut rottakoira, mutta rodussa on myös paimen- ja vahtikoiran piirteitä. Nykyisin rotu on pääasiassa seura- ja harrastuskoira, ja aktiivisuutensa takia schipperket soveltuvat hyvin esimerkiksi agilityyn tai tokoon.

Schipperke on pienikokoinen ja tiivisrakenteinen. Pää on kiilanmuotoinen, kallo on melko voimakas ja kuono kohtalaisen lyhyt. Runko on tasapainoinen, lyhyt, melko leveä ja vankka, mutta raajat ovat kevytluustoiset. Koiralla on tiheä pohjavilla ja rungonmyötäinen karkea peitinkarva. Pidemmistä karvoista muodostuvat kauluri, harja, röyhelö sekä takajalkojen väliin kääntyvät housukarvat antavat koiralle sen ainutlaatuiset ääriiviivat.

Osa yksilöistä syntyy töpöhäntäisinä tai lyhyellä hännällä, suurin osa kuitenkin pitkällä ja selän päälle kiertyvällä hännällä. Schipperke kuuluu tyypistettäviin rotuihin vielä niissä maissa, joissa toimenpidettä ei ole kielletty lailla. Schipperken ainoa sallittu karvan väri Suomessa on kokomusta, mutta myös esimerkiksi tummanruskeita ja kermanvaaleita koiria esiintyy. Kermanvaalea on joissain maissa hyväksytty väri.

Schipperke on eloisia ja touhukas ikiliikkuja. Se kiintyy lujasti omistajaansa ja saattaa olla epäluuloinen vieraita kohtaan. Sen ei kuulu olla arka eikä aggressiivinen. Älykkäänä rotuna schipperke oppii nopeasti, mutta koska rotu on kuitenkin jossain määrin itsenäinen, kouluttamisessa saattaa ilmetä pieniä haasteita. Schipperke on usein hieman haukkukerhettä.

Rodun tilanne ja jalostustavoitteet

Populaation rakenne ja jalostuspohja

Koirien määrä Suomessa on varsin pieni ja schipperkeitä syntyy hieman yli 100 vuodessa. Pentueet ovat pieniä; pentuja syntyy keskimäärin 3,4. Vuonna 2016 rekisteröitiin 117 schipperkeä ja rotu oli 100. suosituin kaikista Suomessa rekisteröidyistä koiraroduista. Koiria arvioidaan olevan tällä hetkellä Suomessa noin 1200. Populaation pienuus on sinällään haaste jalostuspohjan riittävän laajuuden ja moninaisuuden ylläpitämiselle. Tuontikoirien käyttö jalostuksessa on kuitenkin pitänyt sukusiitosasteen matalana. Ongelmana on, että jalostukseen eniten käytettävät koirat ovat usein samoista linjoista. Jalostukseen käytetään tällä hetkellä alle puolia rekisteröidyistä schipperkeistä. Jalostuksen tavoitteena on säilyttää rodun monimuotoisuus myös tulevaisuudessa. Tähän päästään käyttämällä narttuja ja uroksia laajemmin kuin nyt, sekä käyttämällä jalostukseen mahdollisimman pitkäikäisistä suvuista polveutuvia koiria.

Luonne ja käyttäytyminen sekä käyttöominaisuudet

Luonteiden osalta suuria ongelmia ei ole rodussa toistaiseksi tiedossa. Luonnetestattuja schipperkeitä on toistaiseksi niin vähän, ettei luonteesta voi saada yleispätevää käsitystä. Vuonna 2016 rodulle on tehty käyttäytymisen ihanneprofiili, ja ensimmäinen käyttäytymisen jalostustarkastus pidettiin samana vuonna. Tavoitteena on hyvän hermorakenteen ja toimintakyvyn sekä tasapainoisen luonteen säilyttäminen. Schipperken omistajia kannustetaan käyttämään koiriaan luonnetesteissä, ja erilaisten luonnetestien suorittaneiden koirien määrää pyritään lisäämään.

Terveys ja lisääntyminen

Schipperkeä pidetään yleisesti ottaen terveenä rotuna. Virallisia terveystutkimuksia on kuitenkin toistaiseksi tehty vain pienelle osalle koiria. Vuosina 2013–2015 tehtiin terveystutkimus, jossa pyrittiin kartoittamaan schipperkeiden nykyinen terveystilanne. Kyselyyn kertyi vastauksia 234, ja vastanneiden osalta terveystilanne näyttää varsin hyvältä. Myös virallisten terveystutkimustulosten perusteella tilanne vaikuttaa hyvältä silmien, lonkkien ja kyynärnivelten osalta.

Virallisten tutkimustulosten osalta tulisi jatkossa erityisesti kiinnittää huomiota välimuotoisten lanneristinikamatulosten kehitykseen, sillä huomattavan suurella osalla tutkituista koirista on viimeisinä vuosina todettu selkämuutoksia. Tosin on huomioitava, että selkämuutoksia on tutkittu vain melko pienestä osuudesta koiria. Muiden sairauksien osalta haasteena on edelleen epilepsia ja sen esiintyvyys. Tiedossa on epilepsia-kohtauksia saaneita koiria sekä diagnoosin saaneita koiria mutta yhdenmukaista luotettavaa tietoa näistä koirista ei ole. Tämä asettaa haasteita myös kasvattajille yhdistelmien valitsemiseen.

Schipperken terveyden tutkiminen on kehittynyt ja monipuolistunut, ja ymmärtämys koirien kokonaisvaltaisesta terveydestä on kasvanut. Tämä asettaa haasteita kasvattajille, sillä mitä paremmin koirien terveysongelmat tunnetaan, sitä enemmän tekijöitä jalostuksessa on huomioitava. Pienessä rodussa kaikkia pienen negatiivisen muutoksen omaavia koiria ei voida sulkea pois jalostuksesta. Huomiota tulee kiinnittää koiran kokonaisvaltaiseen hyvinvointiin sekä selvittää koiran taustoja riittävän laajasti. Jalostuksesta tulee karsia koirat, jotka oireilevat tai joiden viat haittaavat niiden arkielämää tai harrastamista. Jalostuksen tavoitteena on estää koiran hyvinvointiin vaikuttavien vikojen ja sairauksien yleistymisen rodussa.

Ulkomuoto

Ulkomuodollisesti tulee säilyttää rotutyypin ja erityisesti rodulle ominaiset piirteet, sekä selkeä sukupuolileima. Huomiota tulee kiinnittää koirien rungon pituuteen, jotta neliömäisyys säilyy ja raajat säilyvät kevytluustoisina. Ulkomuodon jalostustarkastusten tulosten perusteella tulee kiinnittää huomiota myös etukulmauksiin, jotta ne säilyvät rodunomaisina ja takaavat koiran hyvän rakenteellisen kehityksen ja liikkumisen.

Rotumääritelmän mukaan schipperken karvapeite on tiheä ja suora, muodostaen kaulurin, harjan, ja röhelön, jossa karva on pitkäkökö ja pysty, sekä housut, joissa karvan kärjet kääntyvät takajalkojen väliin. Rungossa karva on keskipitkä ja pinnanmyötäistä. Viime vuosina karvanlaatu on osittain pehmentynyt ja pidentynyt. On myös nähtävissä, että karva ei välttämättä ole rungossa keskipitkä ja rungonmyötäistä, vaan toisinaan pitkä tai jopa lainehtivaa. Jalostuksessa on kiinnitettävä huomioita siihen, että schipperkelle tyypillinen karvapeite säilyy rotumääritelmän mukaisena ja erityisesti rungonmyötäinen keskipitkä karva on selkeä, jotta rodulle tyypilliset kaulus ja housut erottuvat.

Tärkeimmät suositukset jalostuskoirille

Jalostukseen käytettävien koirien tulisi olla rodunomaisia ja keskitasoa parempia. Koirilla ei saa olla arkielämää haittaavia vaivoja tai ominaisuuksia ulkomuodon, käyttäytymisen tai terveyden osalta. Pienessä populaatiossa on tärkeää käyttää mahdollisimman terveitä koiria ja laajaa jalostuspohjaa. Rotuyhdistys suosittelee koirien nykyistä laajempaa terveyden tutkimista sekä luonnetestausta.

2. RODUN TAUSTA

Alkuperä ja käyttötarkoitus

Varhaisin maininta schipperkeistä on munkki Wenclasin muistiinpanoissa 1400-luvulta. Alkujaan Belgian maakuntien kauppiat ja kanaalilaivurit pitivät schipperkeitä seura- ja vahtikoirina. Rotu tunnettiin tuolloin pääosin työtehtävästään rottakoirana proomuilla. Sitten rotu on osoittautunut myös loistavaksi paimeneksi sekä erinomaiseksi hälyttäväksi vahdiksi, ja nykypäivänäkin se hoitaa tehtävänsä hyvin. Yleisesti myös uskotaan, että laivurit olisivat alun perin olleet vastuussa schipperkeiden häntien katkomisesta.

Rodun ensimmäinen näyttely järjestettiin vuonna 1640 Brysselissä, ja ensimmäinen schipperke rekisteröitiin Belgiassa vuonna 1882. Vuonna 1885 Belgian kuningatar Henriette otti schipperken lemmikikseen, lisäten rodun suosiota entisestään. Schipperken kysyntä levisi pian myös Englantiin. Englantilaiset vierailijat veivät mielellään kotimaahansa tuliaisiksi pieniä koiria, joilla oli huomiota herättävä ulkomuoto. Hieman yllättäen, schipperken äkillinen suosio Englannissa aiheutti rodun katoamisen Belgiassa.

1888 muutamat tunnetuimmat belgialaiset kasvattajat perustivat klubin nopeasti vähenevän rodun säilyttämiseksi ja samana vuonna julkaistiin schipperken ensimmäinen rotumääritelmä. Belgian rotumääritelmässä schipperket kuvailtiin 1800-luvun loppupuolella seuraavasti:

“Tämä uskollinen pieni koira, jota usein tavataan proomuilla ja kanaalilaivoilla on luonteeltaan hyvin älykäs. Schipperkeistä on tullut suosikkikoiramme sen tarkkuuden, valppauden, tottelevaisuuden, lapsiystävällisyyden, siron ja tyylikkään ulkomuodon ja puhtaslinjaisuuden ansiosta. Koira viihtyy hevosten seurassa ja rotua on käytetty myös vartioimaan postivaunuja ja hevosvankkureita. Näillä schipperke yleensä istui ylepänä ja tarkkaavaisena, useimmiten kulkuneuvon korkeimmalla paikalla edessä, jossa se näytti olevan kuin kotonaan. Schipperke on todellinen demoni pyydystämään hiiriä, rottia jne...”



Lähde: Wikipedia, schipperke ca. 1897

Rodun kehitys nykyiseen muotoonsa

Käsitykset schipperken alkuperästä vaihtelevat lähteestä riippuen. Yleisimmin rodun uskotaan kehittyneen alkukantaisesta belgialaisesta lammaskoirasta, muttei kuitenkaan nykyään tuntemastamme belgianpaimenkoirasta. Toisten mielestä kyse on mustan belgianpaimenkoiran kääpiömuunnoksesta. Jotkut taas katsovat rodun kehittyneen viikinkien mukana tulleista pohjoisista pystykorvista, joskaan tämä ei sulje pois sukulaisuutta belgialaisiin paimenkoiriin. Monet korostavat schipperken ja kääpiöpystykorvien (kleinspitzin ja pomeranian) yhtäläisyyksiä. Niitäkin on, jotka uskovat schipperken olevan kääpiöpystykorvan ja terrierin risteytyksen tulos. Pohjoismaihin schipperket ovat tulleet 1920-luvun jälkeen, ja Suomeen puolella välissä 1960-lukua.

Ensimmäiset koirat Suomessa, koiramäärän kehitys

Saimi Kärkkäinen, Suojan Kennel, aloitti rodun kasvattamisen Suomessa 1960-luvun puolivälissä. Ensimmäinen Suomen kantanaaras oli Ruotsista tuotu Sussi. Sussin sukujuuret olivat pääosin englantilaisissa schipperkeissä. Sussi saavutti Suomen muotovalion arvon itselleen vuonna 1966. Kennelin linjat perustuivat tässä vaiheessa lähinnä ruotsalaisiin ja englantilaisiin koiriin. Ensimmäiset pentueet Suomessa olivat Sussin ja englantilaisen Mascallsbury Rob Royn jälkeläisiä. Vuonna 1966 syntyneen Rob Royn kasvattaja oli Mrs E. J. Perry. Koira saavutti myös siihen aikaan harvinaiset kansainvälisen ja pohjoismaiden muotovalion arvon. Seuraavina vuosina Saimi Kärkkäinen toi lisää jalostusmateriaalia Suomeen, lähinnä Englannista. Niistä voidaan mainita myös toinen Perryn kasvatti, pohjoismaiden muotovalio Mascallsbury Lawrence. Rob Roy:lla oli suoria jälkeläisiä Suomessa 42, ja Lawrencella taas 19. Kaiken kaikkiaan Suojan Kennel toi maahan 10 koiraa ja monen suomalaisen schipperken sukutaulusta löytyy edelleen Suojan Kennelin kasvatteja.

Mandel's kennelin ruotsintuonti Jimmy saavutti ensimmäisenä tottelevaisuusvalion tittelin vuonna 1977. Jimmy oli 1980-luvulle saakka ainoa tämän tittelin saavuttanut pohjoismaainen schipperke. Jimmyn sukutauluista löytyi runsaasti englantilaisia schipperkeitä.

Näiden jälkeen schipperken tuonti eri maista on lisääntynyt. Viimeisen kymmenen vuoden ajan schipperkeitä on tuotu suomeen 81 kappaletta, muun muassa Yhdysvalloista, Venäjältä, Ruotsista, Englannista, Hollannista, Ranskasta, Australiasta ja Afrikasta. Ulkomuodoltaan, rakenteeltaan ja luonteeltaan schipperkekanta Suomessa on kehittynyt monimuotoisemmaksi.

Schipperkeiden määrä on kehittynyt tasaisesti. Kaiken kaikkiaan schipperkeitä on vuodesta 1988 rekisteröity yhteensä 3459. Vuonna 1988 schipperkeitä rekisteröitiin 39 kappaletta. Tämän jälkeen vuosittaisten rekisteröintien määrä on kasvanut, ollen viime vuosina noin 120/vuosi. Suomessa on tällä hetkellä noin 1200 schipperkeä.

Schipperkeitä kasvattavia kenneleitä on viimeisen 20 vuoden ajalta rekisterissä 89 kappaletta. Eniten pentueita tällä ajanjaksolla on syntynyt seuraaviin kenneleihin; Suojan (142 pentuetta), Durante (51 pentuetta), Alenas (46 pentuetta), Taikurin (36 pentuetta), Intopiukan (28 pentuetta), Mandels (26 pentuetta), Sinermäen (25 pentuetta), Pipons (24 pentuetta), Fandal's (23 pentuetta), Sengomar (22 pentuetta) ja Coros (20 pentuetta). Muissa kenneleissä pentueita on ollut alle 20. Kenneleitä, joissa on syntynyt vain 1-2 pentuetta on 31.

Eniten pentueita/jälkeläisiä ajanjaksolta 1988–2017 ovat jättäneet seuraavat viisi urosta: Suojan Gamizi, (synt. 1987, 23 pentuetta), Lynderry Maestro My Man (synt. 1998, 19 pentuetta), Radash Allegretto for Aradet (synt. 1989, pentueita 16), Alenas Son of Noortje V.D. Welhaven (synt. 2004, pentueita 16) ja Corinnas Epos (synt. 1990 pentueita 16). Samalta ajanjaksolta eniten pentueita ovat jättäneet seuraavat nartut; Taikurin Koh-I-Nor (synt. 1999, pentueita 7), Suojan Fia-Miss (synt. 1999, pentueita 6) ja Durante Yarmilla (synt. 1999, pentueita 6).

Kappale 2 lähteet: Rotuyhdistyksen internetsivut; www.schipperke.fi, Smith E (1981) The Schipperke.

3. JÄRJESTÖORGANISAATIO JA SEN HISTORIA

Nykyinen rotua harrastava yhdistys/järjestö ja aiemmat rotujärjestöt

Rodun harrastajat järjestäytyivät 29.5.1979 Suomen Seura- ja kääpiökoirayhdistyksen alaisuuteen, jolloin perustettiin Schipperke-alajaosto. Ensimmäisenä puheenjohtajana toimi loviisalainen Elisabeth Snickars. Alajaosto jatkoi toimintaansa vuonna 1986 perustetun Suomen Kääpiökoirat ry:n (SKKY) alaisena. Suomen Schipperkekerho ry rekisteröitiin omaksi yhdistyksekseen vuonna 2000 ja vuodesta 2010 eteenpäin Suomen Schipperkekerho ry on toiminut rotua harrastavana yhdistyksenä. Rotujärjestönä toimii edelleen Suomen Kääpiökoirat ry.



Hallituksen kokoonpano:
puheenjohtaja, 6 varsinaista jäsentä, 2 varajäsentä

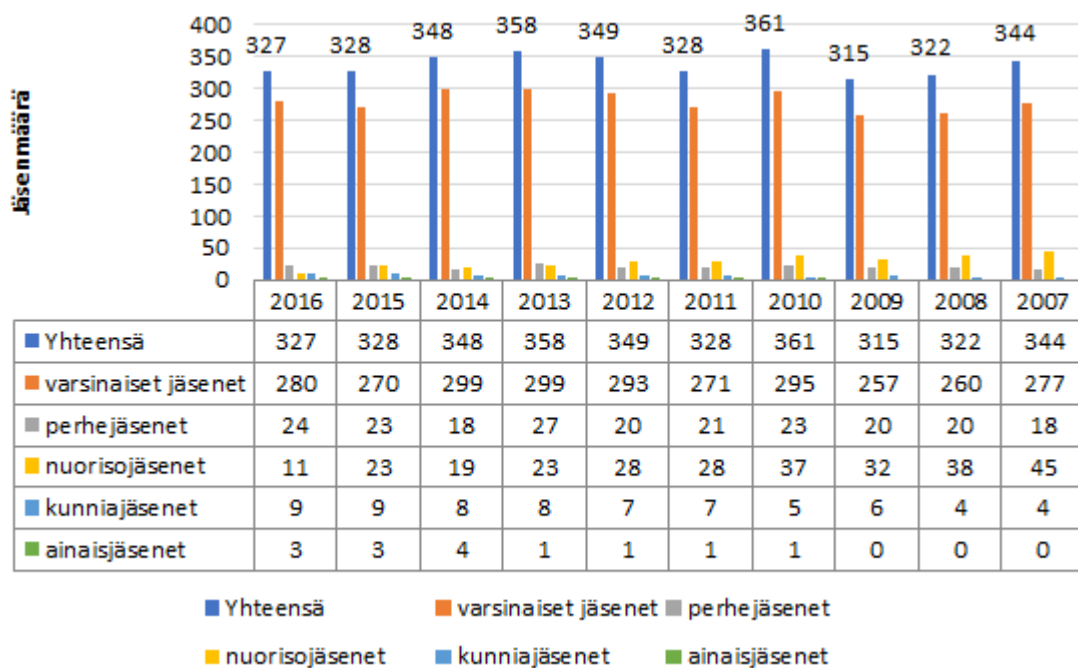
Yhdistyksen hallinnosta huolehtii vuosikokouksen valitsema hallitus. Hallitus asettaa tarpeellisen määrän alaisuudessaan toimivia toimikuntia valmistelemaan tai hoitamaan niille annettuja tehtäviä. Suomen Schipperkekerho ry on jäsenenä Suomen Kääpiökoirat ry:ssä (SKKY), Suomen Kennelliitossa (SKL), Helsingin Seudun Kennelpiirissä (HSKP) sekä Suomen Agilityliitossa (SAGI).

Suomen Schipperkekerho ry:n tavoitteena on edistää puhdasrotuisen schipperken kasvatusta ja pitoa. Yhdistys järjestää jäsenistölleen erilaisia tapahtumia, mm. leirejä ja vuosittaisen oman erikoisnäyttelyn. Yhdistys seuraa jalostus- ja terveystilanteen kehittymistä sekä julkaisee 4 kertaa vuodessa LAIVIS-lehteä. Lehti sisältää uutisia, tiedotteita, tapahtumailmoituksia, eri lajien tuloksia, kuvia ja jäsenistön artikkeleita eri aiheista. Yhdistyksellä on omat internetsivut, osoitteessa www.schipperke.fi. Yhdistyksessä toimii pentuvälitys, jolta saa tietoja myyntiin tulossa olevista pennuista tai jo myynnissä olevista pennuista. Pentuvälitys vastaa myös rodun luonnetta ja terveyttä koskeviin kyselyihin yhteistyössä jalostustoimikunnan kanssa.

Rotua harrastavan yhdistyksen tai järjestön jäsenmäärä ja sen kehitys

Jäsenmäärä on vuodesta 2007 pysynyt suhteellisen tasaisena. Vuoden 2016 lopussa jäseniä oli 327. Näistä varsinaisia jäseniä oli 280, perhejäseniä 24, nuorisojäseniä 11, kunniajäseniä yhdeksän ja ainaisjäseniä kolme.

Kuvio 1. Jäsenmäärän kehitys 2007–2016.



Lähde: Suomen Schipperkeyhdistys, jäsenrekisteri

Jalostusorganisaation rakenne ja jalostustoimikunnan tehtävät

Jalostustoimikunnan kokoonpano vahvistetaan vuosittain uuden hallituksen järjestäytymiskokouksessa. Vuonna 2017 jalostustoimikunnassa oli viisi jäsentä. Jalostustoimikunnan tehtävänä on turvata suunnitelmallisesti rodun jalostuksellinen tulevaisuus. Toimikunta seuraa rodun kehitystä Suomessa ja ulkomailla sekä rodussa tapahtuvia muutoksia ja tiedottaa niiden mahdollisista vaikutuksista rotuun. Jalostustoimikunta kerää ja jakaa tietoa kokonaisvaltaisesti rodun terveydestä, luonteesta, käyttöominaisuuksista ja ulkomuoto seikoista, vastaa jalostuksen tavoiteohjelman laatimisesta, ohjaa ja neuvoo jalostukseen liittyvissä asioissa. Lisäksi toimikunta järjestää jalostustarkastuksia ja ylläpitää ihanneprofiileja, järjestää koulutustilaisuuksia ja valmistaa koulutusmateriaalia sekä jalostusta käsitteleviä artikkeleita, ylläpitää jalostusuroslistaa sekä pentuvälityslistaa.

Lähde: www.schipperke.fi/28320

4. RODUN NYKYTILANNE

4.1. Populaation rakenne ja jalostuspohja

Rodun perinnöllinen monimuotoisuus tarkoittaa sen geenimuotojen (alleelien) runsautta; voidaan puhua myös jalostuspohjan laajuudesta. Mitä monimuotoisempi rotu on, sitä useampia erilaisia versioita tietystä geenistä on populaatiossa liikkeellä. Heterotsygoottisella koiralla on kaksi erilaista versiota samasta geenistä, ja yleisesti heterotsygotia antaa yksilölle elinvoimaa ja suojaa useiden perinnöllisten vikojen ja sairauksien puhkeamiselta. Monimuotoisuus on tärkeää myös immuunijärjestelmälle, ja geenikirjon kapeneminen voi johtaa esimerkiksi tulehdussairauksiin, autoimmuunitauteihin ja allergioihin. Jalostus ja perinnöllinen edistymisen ovat mahdollisia vain, jos koirien välillä on riittävästi perinnöllistä vaihtelua.

Suurilukuinenkin koirarotu on geneettiseltä monimuotoisuudeltaan suppea, jos vain pientä osaa rodun koirista ja sukulinjoista on käytetty jalostukseen, tai jos rodussa on koiria, joilla on rodun yksilömäärään nähden liian suuret jälkeläismäärät. Tällöin koirat ovat toisilleen läheistä sukua ja muistuttavat liiaksi toisiaan. Jokaisen koiran perimässä on jonkin verran mutaatioalleleita, ja jos käytetty jalostuskanta on liian pieni, tietyt mutaatiot voivat vähitellen yleistyä koirapopulaatiossa. Tällöin rodulle saattaa syntyä uusi tyyppivika tai -sairaus. Vähitellen voi olla vaikeaa löytää jalostukseen koiria, joilla ei tätä mutaatiota ole.

Ihannetilanteessa jalostukseen käytetään koiria tasaisesti rodun kaikista sukulinjoista. Monimuotoisuutta turvaava suositus yksittäisen koiran elinikäiselle jälkeläismäärälle on pienilukuisissa roduissa enintään viisi prosenttia ja suurilukuisissa enintään kaksi-kolme prosenttia rodun neljän vuoden rekisteröintimäärästä. Schipperke kuuluu suurilukuisiin koiriin. Rotu on suurilukuinen silloin kun viimeisen viiden vuoden aikana on rekisteröity yli 500 koiraa. Jos rodussa rekisteröidään neljän vuoden aikana yhteensä 1000 koiraa, ei yksittäinen koira saisi saada enempää kuin 20–30 jälkeläistä. Suurilukuisilla koiraroduilla toisen polven jälkeläisiä saisi olla enintään neljä-kuusi prosenttia laskettuna neljän vuoden rekisteröinneistä.

Lähde: MMT Katariina Mäki, Suomen Kennelliitto, www.kennelliitto.fi

4.1.1 Populaation rakenne ja sukusiitos

Rekisteröintimäärät Suomessa

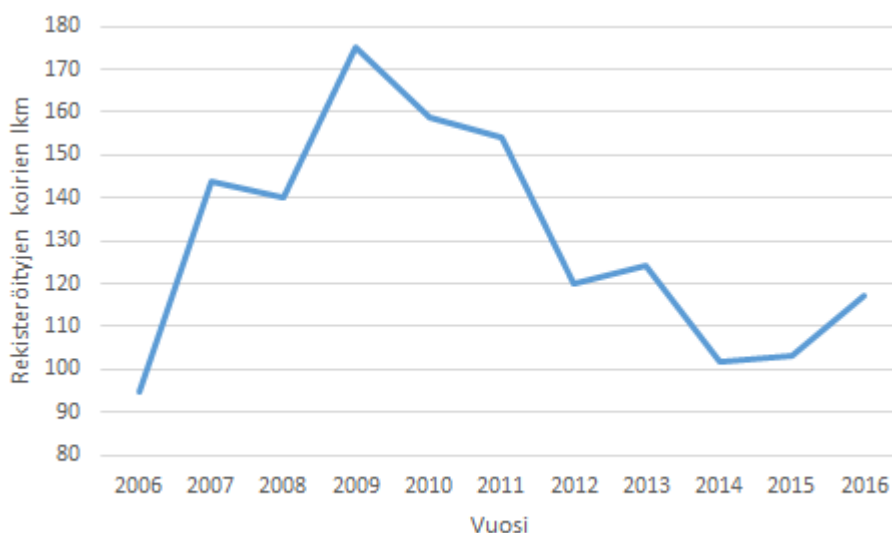
Vuonna 1988 schipperkeitä rekisteröitiin Suomessa 39 kappaletta, ja koirien määrä on ollut tasaisessa kasvussa. Vuosina 2009–2011 rekisteröitiin yli 150 schipperkeä vuosittain, minkä jälkeen rekisteröintien määrä on hieman laskenut. Vuonna 2016 rekisteröitiin 117 schipperkeä ja rotu oli 100. suosituin kaikista Suomessa rekisteröidyistä koiraroduista.

Taulukko 1. Rekisteröinnit, tuontien lukumäärä, keskimääräinen jalostuskäytön ikä ja sukusiitos-prosentti 2016–2006

	2016	2015	2014	2013	2012	2011	2010	2009	2008	2007	2006
Tuonnit	5	2	1	6	8	9	4	15	18	8	5
Rekisteröinnit	117	103	102	124	120	154	159	175	140	144	95
Urosten keskimääräinen jalostuskäytön ikä	5 v 8 kk	4 v 11 kk	4 v 3 kk	4 v 1 kk	3 v 8 kk	3 v 1 kk	3 v 9 kk	3 v 2 kk	3 v 7 kk	4 v 7 kk	4 v 7 kk
Narttujen keskimääräinen jalostuskäytön ikä	3 v 10 kk	4 v	3 v 10 kk	4 v	3 v 6 kk	4 v 1 kk	3 v 3 kk	3 v 5 kk	4 v	3 v 7 kk	3 v 2 kk
Sukusiitos-prosentti %	1,89	2,58	2,48	1,80	2,64	1,49	2,26	1,54	2,79	2,44	1,75

Lähde: KoiraNet, poimittu 19.2.2017

Kuvio 2: Rekisteröintien kehitys 2006–2016



Lähde: KoiraNet, poimittu 19.2.2017

Tuontikoirien vuosittainen lukumäärä

Suomeen on viimeisen kymmenen vuoden ajan tuotu 81 schipperkeä. Vuonna 2016 tuonteja oli viisi, kaikki koirat uroksia. Vuonna 2015 tuotiin kaksi urosta, vuonna 2014 yksi narttu ja vuonna 2013 kolme narttua ja kolme urosta. Kaikkia tuonteja ei rekisteröidä välttämättä heti tuontivuonna.

Rodun jalostusurosten ja -narttujen ikä

Vuonna 2016 jalostusurosten keskimääräinen ikä oli viisi vuotta ja kahdeksan kuukautta. Ikä on korkein kymmenen vuoteen. Tavallisin urosten jalostuskäytön ikä on viimeisen yhdentoista vuoden aikana ollut kolmen ja viiden vuoden välillä. Yleisesti suositellaan, ettei liian nuoria uroksia käytettäisi jalostukseen. Narttujen keskimääräinen jalostusikä vuonna 2016 oli kolme vuotta ja kymmenen kuukautta. Viimeisen yhdentoista vuoden ajan narttujen keskimääräinen jalostuskäytön ikä on ollut kolmen ja neljän vuoden välillä.

Tietoa sukusiitoksesta

Sukusiitoksesta puhutaan, kun pentueen vanhempina käytettävät koirat ovat keskenään läheistä sukua. Sukusiitoksena pidetään serkusten tai sitä läheisempien sukulaisten yhdistämistä. Sukusiitos kasvattaa riskiä perinnöllisten sairauksien esilletuloon. Aikanaan koirarotuja muodostettaessa on käytetty sukusiitosta, sillä sukusiitoksella on pystytty tuottamaan tasalaatuisia ja toisiaan muistuttavia yksilöitä. Jokainen yksilö kuitenkin kantaa perimässään useita haitallisia alleleja, joiden todennäköisyys tulla esiin jälkeläisissä kasvaa sukusiitoksen myötä. Nykyään sukusiitosta tulisi välttää, sillä koirien geneettinen monimuotoisuus on jo hyvin kapea.

Koiran sukusiitosaste on puolet sen vanhempien välisestä sukulaisuussuhteesta. Isä-tytär -parituksessa vanhempien välinen sukulaisuussuhde on 50 prosenttia, joten jälkeläisten sukusiitosaste on 25 prosenttia. Puolisisarparituksessa sukusiitosaste on 12,5 prosenttia ja serkusparituksessa 6,25 prosenttia. Sukusiitos vähentää heterotsygoottisten geeniparien osuutta jokaisessa sukupolvessa sukusiitosasteen verran, joten esimerkiksi puolisisarparituksessa jälkeläisten heterotsygotia vähenee 12,5 prosenttia. Täten myös todennäköisyys haitallisten resessiivisten ongelmien esiintuloon on puolisisarparituksessa 12,5 prosenttia. Sukusiitos ei periydy. Jos koiran vanhemmat eivät ole keskenään sukua, pentujen sukusiitosaste on nolla.

Tutkimuksissa on todettu sukusiitoksen haittavaikutusten alkavan näkyä eläimen sukusiitosasteen ylittäessä 10 prosenttia. Silloin todennäköisyys hedelmällisyyden ja elinvoiman heikkenemiseen kasvaa, ja nähdään esimerkiksi lisääntymisvaikeuksia, pentukuolleisuuden nousua, pentujen epämuodostumia, vastustuskyvyn heikkenemistä sekä tulehdusalttiutta. Ilmiötä kutsutaan sukusiitostaantumaksi. Jos sukusiitosaste kasvaa hitaasti monen sukupolven aikana, haitat ovat pienemmät kuin nopeassa sukusiitoksessa eli lähisukulaisten yhdistämisessä. Lasketun sukusiitosasteen suuruus riippuu laskennassa mukana olevien sukupolvien määrästä, joten vain sellaisia sukusiitosasteita voi verrata keskenään, jotka on laskettu täsmälleen samalla sukupolvimäärällä.

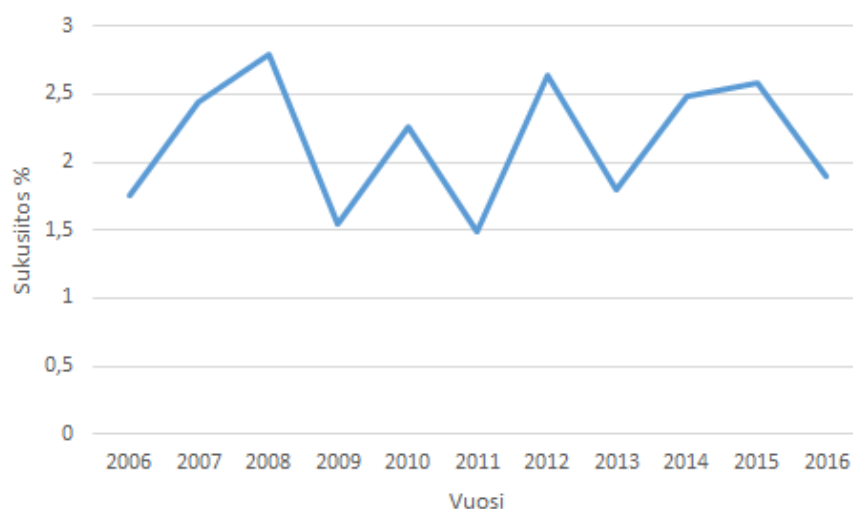
Kennelliiton jalostustietojärjestelmässä sukusiitosprosentti lasketaan sillä sukupolvimäärällä, jonka kohdalla tunnettujen esivanhempien määrä ylittää vielä 50 prosenttia. Esimerkiksi kuudennessa sukupolvessa on sukutaulupaikkoja 64 esivanhemmalle. Jos esivanhemmista vähintään 33 kpl on tiedossa, sukusiitosaste lasketaan kuuden sukupolven mukaan. Jos taas vaikkapa emän puolella ei sukutaulutiedoissa ole esivanhempia tuossa kohtaa enää ollenkaan, on kuudennessa sukupolvessa tiedossa enintään 32 koiraa, jolloin sukusiitosaste lasketaan viiden sukupolven mukaan

Lähde: <http://www.kennelliitto.fi/sukusiitos>

Rodun vuosittainen sukusiitosaste

Jalostustietojärjestelmän sukusiitosaste on muilla kuin kotimaisilla roduilla laskettu puutteellisten sukupolvitietojen mukaan, joten se on aliarvio todellisesta tilanteesta. Tuonnit/vuosi ovat kuitenkin niin vähäisiä, joten oletettavasti tilastoissa ei ole suurta heittoa. Schipperken sukusiitosaste on yhdentoista vuoden aikana ollut välillä 1,49 - 2,79 prosenttia. Vuonna 2016 sukusiitosaste oli 1,89 prosenttia.

Kuvio 3. Sukusiitosprosentin kehitys 2006–2016



Lähde: Koiranet, poimittu 19.2.2017

4.1.2 Jalostuspohja

Taulukko 2. Jalostuspohja per sukupolvi 2006–2016

	2016	2015	2014	2013	2012	2011	2010	2009	2008	2007	2006
Per vuosi											
Pentueet	32	28	31	32	32	42	47	44	38	41	28
Jalostukseen käytetyt eri urokset	24	26	26	25	25	33	38	29	27	25	20
Jalostukseen käytetyt eri nartut	32	28	31	32	31	42	47	44	38	41	27
Isät/emät	0,75	0,93	0,84	0,78	0,81	0,79	0,81	0,66	0,71	0,61	0,74
Tehollinen populaatio	38 (59%)	36 (64%)	39 (63%)	39 (61%)	38 (59%)	51 (61%)	58 (62%)	50 (57%)	45 (59%)	45 (55%)	32 (57%)
Uroksista käytetty jalostukseen	1 %	7 %	12 %	6 %	9 %	22 %	17 %	19 %	19 %	25 %	27 %
Nartuista käytetty jalostukseen	0 %	2 %	11 %	22 %	31 %	14 %	23 %	20 %	36 %	38 %	43 %
Per sukupolvi (4 vuotta)											
Pentueet	123	123	137	153	165	171	170	151	138	129	110
Jalostukseen käytetyt eri urokset	69	69	74	84	88	85	75	66	58	53	45
Jalostukseen käytetyt eri nartut	92	90	102	111	115	118	121	106	93	89	72
Isät/emät	0,75	0,77	0,73	0,76	0,77	0,72	0,62	0,62	0,62	0,6	0,62
Tehollinen populaatio	110 (45%)	109 (44%)	121 (44%)	134 (44%)	139 (42%)	139 (41%)	134 (39%)	118 (39%)	103 (37%)	97 (38%)	80 (36%)
Uroksista käytetty jalostukseen	6 %	8 %	13 %	14 %	17 %	19 %	20 %	22 %	22 %	22 %	20 %
Nartuista käytetty jalostukseen	10 %	18 %	19 %	22 %	21 %	23 %	28 %	32 %	39 %	39 %	37 %

Lähde: KoiraNet, poimittu 15.1.2017

Jalostukseen käytettyjen urosten ja narttujen osuus syntyneistä

Taulukko 2 kuvaa sitä, miten suurta osaa tietyinä vuonna *syntyneistä* koirista on kyseisenä vuonna käytetty jalostukseen. On siis huomioitava, että nuorimpien ikäluokkien koiria käytetään vielä jalostukseen myöhemmin, joten nämä prosenttiluvut kasvavat seuraavien vuosien aikana. Alle puolia rekisteröidyistä schipperkeistä käytetään jalostukseen. Vuonna 2006 nartuista 43 prosenttia oli ollut jalostuskäytössä, uroksista 27 prosenttia. Osuus on ollut laskusuunnassa ja esimerkiksi vuonna 2012 urosten osuus oli yhdeksän prosenttia ja narttujen 31 prosenttia. Jotta rodun monimuotoisuus säilyisi tulevaisuudessa, jalostukseen tulisi käyttää narttuja ja uroksia laajemmin.

Isät/emät -luku

Isät/emät-suhdeluku kuvaa sitä, kuinka tasaisesti koiria käytetään jalostukseen. Mitä lähempänä suhdeluku on yhtä, sitä laajemmin koiria käytetään jalostukseen ja sitä paremmin perinnöllinen vaihtelu säilyy. Vuonna 2016 luku oli 0,75. Luku on hitaasti kasvanut viimeisen yhdentoista vuoden aikana (0,60–0,77).

Tietoa tehollisesta populaatiokoosta

Tehollinen populaatiokoko on laskennallinen arvio rodun [perinnöllisestä monimuotoisuudesta](#). Yksinkertaistaen voidaan sanoa, että tehollinen populaatiokoko kertoo kuinka monen yksilön geenimuotoja rodussa tai kannassa on. Mitä suurempi rodun tehollinen populaatiokoko on, sitä paremmin perinnöllinen vaihtelu säilyy rodussa. Mitä pienempi tehollinen koko on, sitä nopeammin rodun sisäinen sukulaisuus kasvaa ja perinnöllinen vaihtelu vähenee. Samalla sukusiitoksen välttäminen vaikeutuu.

Tehollinen koko on aina pienempi kuin rodun yksilöiden lukumäärä. Esimerkiksi lukema 50 tarkoittaa, että rodun sukusiitosaste kasvaa samalla nopeudella kuin jos rodussa olisi 50 tasaisesti jalostukseen käytettyä, keskenään eri sukuista koiraa. Kun tehollista kokoa arvioidaan jalostuskoirien lukumäärästä tai rekisteriaineistojen sukutauluista, laskelmat tehdään aina sukupolvea kohden. Sukupolven pituus on seurakoirilla kolmesta neljään vuotta. Nyrkisääntönä on, että tehollinen koko on enintään neljä kertaa tänä aikana jalostukseen käytettyjen, eri sukuisten urosten lukumäärä. Jalostuskoirien lukumäärän perusteella laskettu tehollinen koko (esim. Taulukko 2) on aina yliarvio, koska kaava olettaa, etteivät jalostuskoirat ole toisilleen sukua ja että niiden jälkeläismäärät ovat tasaiset. Parempi tapa arvioida tehollista populaatiokokoa perustuu rodun keskimääräisen sukusiitosasteen kasvunopeuteen, mutta tämä kaava toimii vain suljetulle populaatiolle ja aineistolle, jossa sukupuut ovat hyvin pitkiä. Tehollista kokoa voidaan arvioida myös rodun koirista otettujen dna-näytteiden avulla.

Paras tapa säilyttää perinnöllistä vaihtelua ja estää perinnöllisten sairauksien kasaantuminen on välttää yksittäisen yksilön runsasta jalostuskäyttöä. Eräs suositus jalostuseläinten minimimäärästä on 25 lisääntyvää urosta ja 50 narttua, jotka eivät ole keskenään läheistä sukua, eli joilla ei ole yhteisiä sukulaisia kolmen tai neljän sukupolven etäisyydellä. Tämä vastaa tehollista kokoa 67. Nykytiedon mukaan tehollisen koon tulisi lyhyellä aikavälillä olla vähintään 100 ja pitkällä aikavälillä paljon tätä isompi, jopa tuhat yksilöä, jotta sukulaistumisesta johtuva sukusiitos ei rappeuttaisi sitä. Useimmilla koiraroduilla tähän pitkän aikavälin tavoitteeseen ei päästä, joten tulevaisuudessa tarvitaan ennen pitkää risteytyksiä. Jos rodun tehollinen koko on alle 50, rotu on kriittisessä tilassa, jossa geenimuotoja häviää niin nopeasti, ettei luonto pysty tasapainottamaan tilannetta.

Paras tapa pitää tehollinen koko mahdollisimman suurena on käyttää rodun koiria ja sukulinjoja jalostukseen mahdollisimman laajasti ja huolehtia, että koirien jälkeläismäärät pysyvät tasaisina. Toisaalta suurimmalla osalla roduista on kantoja myös ulkomailla, jolloin voi olla mahdollista tuoda maahamme ”uutta verta”. Monella rodulla ulkomailta ei kuitenkaan ole saatavissa sen erilaisempaa geenimateriaalia kuin kotimaastakaan.

Lähde: MMT Katariina Mäki 31.10.2013, päivitetty 14.1.2016 <http://www.kennelliitto.fi/tehollinen-populaatiokoko>

Rodun tehollinen populaatiokoko

Neljän sukupolven perusteella laskettu tehollinen populaatio on vuosina 2008–2016 pysynyt yli sadan yksilön. Vuosina 2010–2013 tehollinen populaatiokoko oli korkeimmillaan, yli 130 yksilöä, sittemmin se on hieman laskenut. Tehollinen populaatiokoko on siis laskusuunnassa. Tehollista populaatiota tulisi pyrkiä kasvattamaan lisäämällä jalostuspohjan kokoa.

Taulukko 3. Jalostukseen runsaimmin käytetyt 20 urosta vuosina 2006–2016 *=tuontikoira

UROS		Syntymä- vuosi	Tilastointiaikana				Toisessa polvessa		Yhteensä	
			Pentu- eita	Pentuja	%- osuus	kumulat. %	Pentu- eita	Pentuja	Pent- eita	Pentuj a
1*	ALENAS SON OF NOORTJE V.D. WELHAVEN	2004	12	42	3,11	3	20	71	15	53
2*	SHALAKO N' COROS CATTIN' AROUND	2006	11	37	2,74	6	30	103	11	37
3	DURANTE ARDITO	2007	9	31	2,29	8	5	18	9	31
4*	ISELITE MONS OCTAGONAL	2005	7	29	2,14	10	13	49	7	29
5	ALENAS JAILHOUSE SIR NEMO	2010	7	25	1,85	12			7	25
6*	NOCTE BRAM STOKER	2009	7	23	1,7	17	2	6	7	23
7*	RÖNDESMINDE'S PAW	2005	7	19	1,41	34	14	58	7	19
8*	FAKSIMIL FELIX CULPA	2010	6	24	1,78	14	1	5	6	24
9*	SANLYN RED ON BLACK	2008	6	24	1,78	16	1	2	6	24
10*	KURAKUMA O PERFECT LOVE AT FANDALS	2006	6	23	1,7	19	12	35	6	23
11*	DEREK TAIEN	2007	6	21	1,55	22			6	21
12*	DE CHIMINDOA SEABISCUIT	2005	6	21	1,55	25	9	33	6	21
13*	COOLS SAILOR	2008	6	20	1,48	30			6	20
14*	INTOPIUKAN GIGANTTI	2008	6	20	1,48	31	4	16	6	20
15	TAIKURIN QUIDAM	2004	6	19	1,41	33	5	19	6	19
16	INTOPIUKAN BESTIS	2005	5	21	1,55	21	5	20	5	21
17	COROS GOOGLE	2007	5	21	1,55	24	6	21	5	21
18	INTOPIUKAN QING COROS	2010	5	20	1,48	28	7	33	5	20
19	KARE-SARAN RASMUS	2003	5	18	1,33	35	18	73	6	23
20*	SHALAKO'S TOMCAT	2004	5	16	1,18	42	5	16	5	16

Lähde: KoiraNet, poimittu 15.8.2017

Taulukko 4. Jalostukseen runsaimmin käytetyt 20 narttua vuosina 2006–2016 *=tuontikoira

	NARTTU	Syntymä- vuosi	Tilastointiaikana			Toisessa polvessa		Yhteensä	
			Pentu- eita	Pentuja	%- osuus	Pentu- eita	Pentuja	Pentu- eita	Pentuja
1	SINERMÄEN MILLA MAGIA	2006	4	19	1,41	5	20	4	19
2*	FAKSIMIL SPERANZA ULTIMA DI DURANTE	2004	4	17	1,26	17	52	4	17
3	INTOPIUKAN HELMIINA	2008	4	16	1,18	1	5	4	16
4	SENGOMAR QUESS WHO	2004	4	14	1,04	7	23	4	14
5	INTOPIUKAN ALKUSOITTO	2004	4	14	1,04	4	16	4	14
6	SINERMÄEN ROYAL ROMANCE	2009	4	12	0,89	5	15	4	12
7	HELISALON DOLLY	2005	4	12	0,89	0	0	4	12
8	SINERMÄEN MONA LIZA	2006	4	10	0,74	0	0	4	10
9	BILLIE	2005	4	10	0,74	5	18	4	10
10	DURANTE ASTRO	2007	4 **	7	0,52	4	14	4	7
11	ISON MUSTAN GEISHA	2007	3	15	1,11	1	5	3	15
12	STABLEHILLS LILLABETH	2007	3	15	1,11			3	15
13*	FANDAL'S WHOLE LATTE LOVE FROM KURAKUMA	2012	3	15	1,11	3	9	3	15
14	INTOPIUKAN BAMBOOCHA	2005	3	14	1,04	7	23	3	14
15	COOLS Q-ELLA	2007	3	14	1,04	3	7	3	14
16*	FLASH-FANDAL DES CHEVALOUPSGREG	2010	3	14	1,04	2	6	3	14
17	INTOPIUKAN CHARLYN ENKELI	2006	3	13	0,96	3	13	3	13
18	STABLEHILLS BONA DEA	2004	3	13	0,96	8	35	3	13
19	STABLEHILLS BERENIKE	2004	3	12	0,89	4	14	3	12
20	TAIKURIN XEENA	2006	3	12	0,89	0	0	3	12

** Koiralla on kolme pentuetta joista yksi on kaksoisastutus, jonka Kennelliiton tietojärjestelmä näyttää kahtena pentueena.

Lähde: Koiranet, poimittu 15.8.2017

Jalostuskoirien käyttömäärät

Suositus jälkeläisten maksimimäärälle on suurilukuisissa roduissa kaksi-kolme prosenttia neljän vuoden ajanjaksolla rekisteröidyistä koirista. *Schipperken osalta tämä tarkoittaa, että suositus on 11–16 jälkeläistä per koira.*

Kymmenen vuoden aikana yhdeksän eniten käytettyä urosta on isänä 50 prosentissa kaikista ajanjakson aikana syntyneistä pennuista. Tämän tarkastelujakson aikana eniten käytetyillä uroksilla on suosituksen nähden liikaa jälkeläisiä. Toisen polven jälkeläismäärissä on yli suosituksen selvästi kolmella uroksella;

Alenas Son of Noortje V.D. Welhaven (42 pentua), Shalako N' Coros Cattin' Around (37 pentua) sekä Durante Ardito (31 pentua). Muilla listalla olevilla uroksilla on viidestä-seitsemään pentuetta sekä jälkeläisiä keskimäärin noin 20. Tämän laskukaavan mukaan kaikilla listalla olevilla uroksilla on siis liikaa jälkeläisiä, jotta rodun jalostuspohja säilyisi riittävän moninaisena.

Narttujen jälkeläismäärä on maltillisempi kuin uroksilla. Kaikilla käytetyimmillä nartuilla on kolme-neljä pentuetta. Kahdella nartulla on pentuja hivenen yli jälkeläissuosituksien (11–16) neljän viimeisen vuoden kokonaisrekisteröinteihin nähden; Sinermäen Milla Magia (19 pentua) ja Faksimil Speranza Ultima Di Durante (17 pentua). Pentuemäärät ovat kuitenkin samat kuin muilla listalla olevilla nartuilla, joten näiden narttujen pentueet ovat vain olleet suurempia kuin muilla.

Toisen polven jälkeläisiä selkeästi eniten on neljällä nartulla; Faksimil Speranza Ultima Di Durante (52 pentua), Stablehills Bona Dea (35 pentua), Intopiukan Bamboocha (23 pentua) sekä Sengomar Quess Who (23 pentua). Toisen polven jälkeläismäärät ovat pääosin pysyneet maltillisina, mutta ne selvästi korreloivat ensimmäisen polven jälkeläismäärien kanssa.

Jalostuskoirien keskinäinen sukulaisuus

Käytetyimmistä uroksista 13 on tuontikoiria (merkitty tähdellä taulukkoon) ja kuusi Suomessa syntyneitä koiria. Nartuista tuontikoiria on kolme ja Suomessa syntyneitä 17. Toiseksi eniten jälkeläisiä omaavan Shalako N' Coros Cattin' Around:n veli Shalako TomCat on myös käytetyimpien listalla ja samoin Shalako N' Coros Cattin' Around:n kolme pentua; Alenas Jailhouse Sir Nemo, Intopiukan Gigantti ja Coros Google. Listalla olevan Durante Arditon emä on narttujen käytetyimpien listalta Faksimil Speranza Ultima Di Durante.

Kare-Saran Rasmuksella on kaksi jälkeläistä eniten jälkeläisiä tuottaneissa nartuissa; Intopiukan Helmiina ja Intopiukan Bamboocha. Lisäksi uros Kare-Saran Rasmus on listalla olevien kahden nartun pentueiden isä; Intopiukan Alkusoitto (3 pentuetta) ja Intopiukan Charlyn Enkeli (1 pentue). Narttu Ison Mustan Geishan isä on Alenas Son of Noortje V.D. Welhaven, sekä samalla nartulla on yksi pentue Alenas Jailhouse Sir Nemo:n kanssa.

Uros Derek Taien on kahden listalla olevan nartun pentueiden isä; Faksimil Speranza Ultima Di Duranten ja Stablehills Bereniken. Uros Intopiukan Gigantilla on kolme pentuetta listalla olevien narttujen kanssa; Sinermäen Milla Magia, Sinermäen Mona Lisa ja Billie. Nartulla Sinermäen Royal Romance on kaksi pentuetta listalla olevien urosten kanssa; Durante Ardito ja Intopiukan Qing Coros. Intopiukan Bamboochalla on kaksi pentuetta listalla olevien urosten kanssa; Coros Google ja Shalako N' Coros Cattin' Around. Listalla olevilla Helisalon Dollylla ja Taikurin Quidamilla on keskenään yksi pentue.

4.1.3 Rodun populaatiot muissa maissa

Muiden maiden rekisteröintimääriä on selvitetty olemalla yhteydessä eri maiden rotuyhdistyksiin. Ruotsin ja Englannin schipperkemäärät ovat saatavilla heidän tietojärjestelmistään. Schipperken rekisteröintien määrä on ollut laskussa suurimmassa osassa tarkastelluista Euroopan maista. Sen sijaan Ranskassa ja Englannissa rekisteröityjen koirien määrät ovat kaksinkertaistuneet kymmenessä vuodessa. Rodun alkuperämaasta Belgiasta ei ole saatu rekisteröintitietoja. Myöskään USA:sta ei saatu kehitystä kuvaavia lukuja, mutta niiden arvioidaan olevan Ranskan luokkaa.

Suomea, Ruotsia ja Yhdysvaltoja lukuun ottamatta tarkastelluissa maissa ei ole jalostustoimikuntia, eivätkä yhdistykset siten ota kantaa jalostussuosituksiin tai terveystutkimuksiin. Schipperke Club of America suosittelee schipperkelle kolmea terveystutkimusta: silmät, polvet ja kilpirauhanen. Kilpirauhastutkimusta suositellaan, sillä yhdellä kymmenestä schipperkestä on todettu poikkeavia kilpirauhasarvoja. Muut terveystutkimukset ovat MPSIIb-geenitesti sekä kuvaustutkimukset Legg-Calve-Perthesin taudin

ja lonkkanivelten kehityshäiriöiden poissulkemiseksi (kts. 4.3 Terveys ja lisääntyminen). Ruotsissa suosittaan ainoastaan MPSIIIb-geenitestä tuontikoirille ennen jalostukseen käyttöä.

Taulukko 5. Rodun rekisteröintimäärät muissa maissa 2016–2007

	2016	2015	2014	2013	2012	2011	2010	2009	2008	2007
Ruotsi	57	62	67	74	70	59	109	89	80	107
Norja	ei tietoa	ei tietoa	ei tietoa	ei tietoa	12	40	43	42	40	33
Hollanti	48	61	39	29	39	40	47	42	78	86
Ranska	241	257	305	207	208	149	146	132	85	111
Saksa	27	27	28	19	23	18	22	12	23	22
Englanti	47	36	46	37	39	31	49	51	62	23
Japani	24	33	67	52	64	54	39	36	47	40
Belgia	61	ei tietoa	ei tietoa	ei tietoa	ei tietoa	ei tietoa	ei tietoa	ei tietoa	ei tietoa	ei tietoa
Suomi	117	103	102	124	120	154	159	175	140	144

Lähteet: Taulukossa olevien maiden Kennelliitot, sähköpostitiedustelut, Svenska Kennelklubben, SKK Avelsdata <https://hundar.skk.se/avelsdata/Initial.aspx>

4.1.4 Yhteenveto populaation rakenteesta ja jalostuspohjasta

Rodun jalostuspohjan laajuus

Populaation pienuus asettaa haasteita riittävän laajan jalostuspohjan ylläpitämiselle, ja jokainen pentue on merkittävä. Tuonnit ja ulkomaalaisten urosten käyttö ovat kuitenkin pitäneet schipperken sukusiitosasteen melko matalana.

Tärkeimmät jalostuspohjaa kaventavat tekijät

Eniten käytettyjen urosten kohdalla jälkeläismäärä ylittää rodulle lasketun jälkeläissuosituksen (11–16). Listan kärjessä olevilla kahdella uroksella on myös runsaasti jälkeläisiä toisessa polvessa. Narttujen osalta jälkeläistilanne on maltillisempi. Samojen urosten liiallinen käyttö jalostukseen kaventaa rodun geenipoolia ja monimuotoisuutta.

Tilastojen valossa näyttää tällä hetkellä siltä, että rodun geenipooli on kaventumassa ja tehollinen populaatio tulisi kääntää nousuun. Yksi keino tähän on rajata urosten jälkeläismäärät suositusten mukaiseksi. Pienessä rodussa geenipoolin laajentaminen edellyttää, että kasvattajia kannustetaan käyttämään jalostukseen tuontiurosten lisäksi Suomessa syntyneitä suvuiltaan monipuolisia koiria sekä myös muita kuin omia uroksiaan. Niin sanottujen kotikoirien terveystutkittaminen ja käyttäminen jalostukseen on suositeltavaa. Ulkomailta tuotujen jalostuskoirien käytössä ja valinnassa on tärkeää huomioida terveystutkimukset. Mikäli jalostusurosten käyttöön ei kiinnitetä huomiota, nykyisten jalostuskäytössä olevien urosten jälkeläismäärät nousevat suhteettoman suuriksi.

Jälkeläismäärään perustuva PEVISA-ohjelma

Schipperke ei kuulu PEVISA-ohjelmaan.



4.2 Luonne ja käyttäytyminen sekä käyttöominaisuudet

Koiran luonne on sen tärkein ominaisuus, kun ajatellaan koiran asemaa ihmisen seuralaisena. Luonne muodostuu koiran perimän ja ympäristön yhteisvaikutuksesta. Kasvatuksessa tuleekin aina pyrkiä siihen, että jalostukseen käytettävät yksilöt ovat luonteeltaan ja käyttäytymiseltään ongelmattomia. Tällöin tuetaan myös koirien omaa hyvinvointia, sillä esimerkiksi stressiherkälle koiralle saattaa puhjeta muita koiria herkemmin erilaisia sairauksia. Ympäristövaikutuksista suuri merkitys koiran luonteelle on pentuajan kokemuksilla, jotka alkavat jo kasvattajan luona. *Lähde:* www.kennelliitto.fi/kasvatus-ja-terveys/koiran-luonne-ja-kayttaytyminen

Tämä osuus perustuu Kennelliiton jalostustietojärjestelmän tuloksiin suoritetuista luonnetesteistä sekä kilpailutuloksista. Yhdistys on vuonna 2016 tehnyt käyttäytymisen ihanneprofiilin, ja yksi käyttäytymisen jalostustarkastus on suoritettu. Yhdistys ei viime vuosina ole tehnyt kyselyä, jossa luonteeseen liittyviä kysymyksiä olisi tarkemmin selvitetty.

4.2.1 Rotumääritelmän maininnat luonteesta ja käyttäytymisestä sekä rodun käyttötarkoituksesta

Rotumääritelmän mukaan schipperke on alun perin tunnettu hiirien, myyrien, rottien ja muiden jyrsijöiden pyydystäjänä. Tästä huolimatta se on luokiteltu lammaskoiraksi FCI:n roturyhmään 1, ja Suomessa vallitsevassa rotumääritelmässä mainitaan schipperkellä olevan ”paimenkoiran luonne”. Rodun todellisesta käytöstä paimenkoirana ei kuitenkaan liene olemassa kirjallista dokumentaatiota. Rotua on useiden eri lähteiden mukaan käytetty alun perin myös vahtikoirana, mutta tästä ei rotumääritelmässä ole mainintaa. Nykyisin schipperkeitä pidetään ensisijaisesti seura- ja harrastuskoirina.

Rotumääritelmän mukaan schipperken tulee olla ”erinomainen pieni vahtikoira, etevä varoittaja, elinvoimaa pursuava, pidättyväinen vieraita kohtaan. Schipperke on toimelias, ketterä, väsymätön sekä jatkuvasti kiinnostunut ympäristöstään. Vahtiessaan se on hyvin herkästi näykkivä, erittäin lempeä lapsia kohtaan; aina utelias tietämään, mitä on suljetun oven tai paikaltaan siirretyn esineen takana. Reagoi kimeällä äänellä ja pörhistämällä harjansa ja selkärkanssa. Schipperke on utelias koira, joka pyydystää rottia, myyriä ja muita jyrsijöitä.”

Luonteen virheiksi rotumääritelmässä mainitaan apaattisuus, pelokkuus sekä erilaiset ääniarkuudet.

4.2.2 Jakautuminen näyttely- / käyttö- / tms. -linjoihin

Rotu ei ole jakautunut eri linjoihin.

4.2.3 PEVISA-ohjelmaan sisällytetty luonteen ja käyttäytymisen ja/tai käyttöominaisuuksien testaus ja/tai kuvaus

Schipperke ei kuulu PEVISA-ohjelmaan

4.2.4 Luonne ja käyttäytyminen päivittäistilanteissa

Dokumentoitua tietoa rodun luonteesta löytyy Kennelliiton jalostustietokannasta, josta löytyvät rodun viralliset LTE- ja MH-luonnekuvaustulokset sekä myös muutama maininta käytöshäiriöiden takia lopetetuista koirista. Lisäksi 12 koiraa on suorittanut Suomen Schipperkekerho ry:n järjestämän virallisen käyttäytymisen jalostustarkastuksen vuonna 2017.

Kennelliiton jalostustietokannan mukaan vuosina 1990–2016 syntyneistä, kuolleiksi elokuuhun 2017 mennessä merkityistä schipperkeistä kolme on merkitty lopetetuksi käytös- tai käyttäytymishäiriöiden vuoksi, ja näistä kahden kohdalla lopetukseen johtaneeksi käytöshäiriöksi on ilmoitettu vihaisuus.

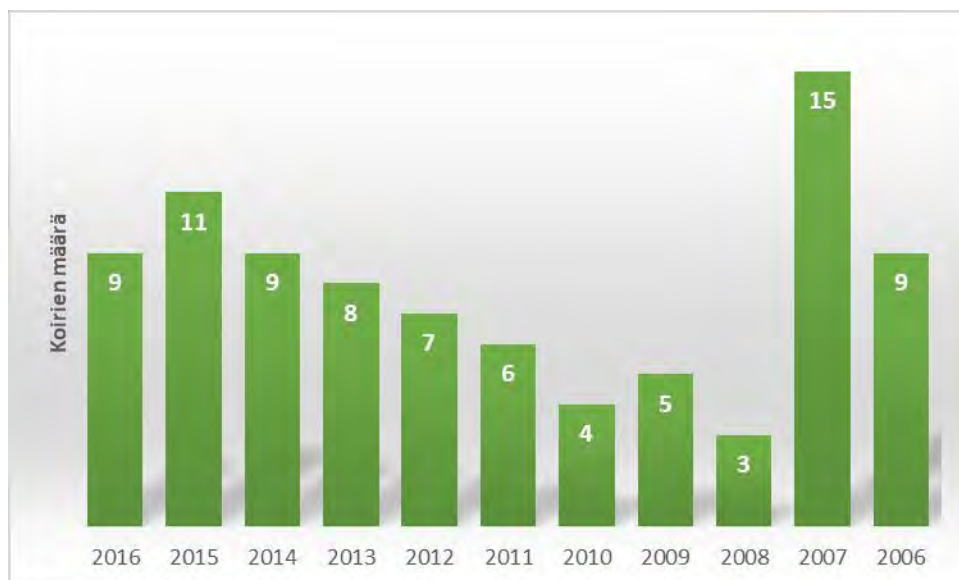
Luonnetesti

LTE on lyhenne Suomen Kennelliiton virallisesta luonnetestistä, joka on avoin kaikille Kennelliiton rekisteröimille, rokotetuille ja tunnistusmerkityille kaksi-kuusivuotiaille rotukoirille. Testillä pyritään arvioimaan koiran luonnetta tarkkailemalla sen käyttäytymistä testissä järjestettävissä erilaisissa tilanteissa, joissa koiraa paineistetaan ja sen hermorakennetta kuormitetaan erilaisten ärsykkeiden avulla. Samalla tarkkaillaan muutoksia muun muassa koiran toimintakyvyssä, vilkkaudessa ja puolustushalussa eri tilanteissa sekä pyritään arvioimaan koiran suhtautumista ihmisiin, ääniherkkyttä sekä luonteen kovuutta eli koiran taipumusta muistaa tai olla muistamatta epämiellyttäviä kokemuksia, eli käytännössä kuinka nopeasti koira palautuu testin aikana kohtaamistaan epämiellyttävistä ja jännittävistä tilanteista.

Vaikka Kennelliiton luonnetesti onkin alkujaan kehitetty virka- ja palveluskoirien luonneominaisuuksien arvioimiseksi, käy se erinomaisesti myös tavallisten harrastus-, seura- ja kotikoirien luonteen testaamiseen ja sitä tähän myös nykyään runsaasti käytetäänkin, onhan luonne myös harrastus- ja seurakoirilla erittäin tärkeä, jopa tärkein ominaisuus, joka vaikuttaa erittäin keskeisesti jokapäiväiseen elämään ja toimintaan koiran kanssa.

Vuosina 2000–2016 yhteensä 133 schipperkeä on osallistunut Suomen Kennelliiton viralliseen luonnetestiin. Luonnetestin on tuona aikana suorittanut keskimäärin kahdeksan koiraa vuosittain, ja rodun tuon ajanjakson rekisteröintimääriin suhteutettuna noin seitsemän prosenttia (karkeasti pyöristettynä) rekisteröidyistä schipperkeistä on suorittanut luonnetestin.

Kuvio 4. Luonnetestiin osallistuneet koirat 2016–2006.



Lähde: KoiraNet, poimittu 1.2.2017

Luonnetestin pisteytys on suunniteltu palveluskoiraominaisuuksia silmällä pitäen niin, että luonnetestin kunkin osa-alueen korkein pistemäärä vastaa palveluskoiran ihannetulosta. + -merkkiset tulokset eri osa-alueista kertovat, että kyseiset osa-alueet testatun koiran luonteessa ovat halutunlaisella tasolla, - -merkkiset tulokset osa-alueista taas eivät täysin vastaa näiden osa-alueiden osalta palveluskoiran ihanneluonnetestiprofiilia. Korkea pistemäärä ei ole yhtä kuin ihannetulos kaikkien rotujen kohdalla, jopa päinvastoin: vaikka virkakoirilta edellytetäänkin kohtuullisesti esimerkiksi terävyyttä ja puolustushalua, voi tavallisella seurakoiralla kohonnut terveys ja puolustushalu olla ongelmallista. Kokonaistuloksen pistemäärää tärkeämpää onkin tarkastella eri osa-alueiden tuloksia ja niiden suhdetta toisiinsa. Tavallisella seura- ja harrastuskoiralla rotuun katsomatta tärkeimpinä luonnetestillä mitattavista luonteen osa-alueista voitaneen pitää hermorakennetta, toimintakykyä, luoksepäästävyyttä ja laukauspelottomuutta, jotka kaikki keskeisesti vaikuttavat koiran jokapäiväiseen elämään ja harrastusmahdollisuuksiin sen kanssa.

Testatut schipperket ovat pääosin saaneet varsin korkeita pistemääriä, eikä voimakasta hajontaa tai äärimmäisiä tuloksia juuri esiinny. Kaikkien 2000–2016 testattujen 133 koiran tulosten pistemäärän keskiarvo on 139,4.

Luonnetestien tulosten perusteella schipperken tyyppillinen tulos on seuraavanlainen: toimintakyky on kohtuullinen, terveys on pieni tai kohtuullinen ilman jäljelle jäävää hyökkäyshalua, puolustushalu on pieni tai kohtuullinen ja hillitty, taisteluhalu on pieni tai kohtuullinen, hermorakenne on hieman rauhaton, temperamentti on vilkas, kovuus on hieman pehmeä, luoksepäästävyys on hyväntahtoinen, luoksepäästävä, avoin sekä laukauspelottomuus on laukausvarma.

Ihanneprofiilia LTE:n suhteen ei rodulle ole tehty, mutta rodun saamaa tulosprofiilia voisi kuitenkin pitää varsin hyvänä. Eniten parannettavaa löytyy toimintakyvystä ja taisteluhalusta, joista on saatu eniten miinusmerkkisiä tuloksia. Terävyyttä ja puolustushalua on yleensä löytynyt vähän tai kohtuullisesti, ja

rodun luonteelle varsin tunnusomaiset vilkkaus ja lievä rauhattomuus korostuvat testituloksissa voimakkaasti. Testatut koirat on selvästi useammin tulkittu pehmeiksi kuin koviksi; koviksi tai erittäin koviksi tulkittuja ei ole testatuissa yhtäkään kappaletta.

Luoksepäästävyys suhteen tulokset näyttävät erittäin hyvältä, joskin jonkinasteista pidättyvyyttä on jossain määrin esiintynyt. Tämä lienee vahtikoirataustaiselle rodulle odotettavaa ja kohtuullisessa määrin sallittua. Salakavaluutta, mielistelyä ja hyökkäävyyttä ihmistä kohtaan ei ole esiintynyt testatuilla koirilla lainkaan. Ääniherkkyyden suhteen tilanne on myös testattujen osalta hyvä: kirkkaasti suurin osa on testattu laukausvarmoiksi. Laukausarkuutta ei ole testissä esiintynyt yhdelläkään testatulla koiralla.

Taulukko 6. Luonnetestin tulosten lukumäärät osioittain vuosina 2000–2016

Osasuoritus / Pisteet	+3	+2	+2a	+2b	+1	+1a	+1b	-1	-1a	-1b	-1c	-2	-3
Toimintakyky	0	20				64	3	40				2	0
Terävyys	54	8				56	8	0				2	0
Puolustushalu	58	13			48			9				0	1
Taisteluhalu	18		41	8	0			40				21	1
Hermorakenne	0	20				99	7	3				0	0
Temperamentti	70	38			18				2	0	0	1	0
Kovuus	37	0			81			0				11	0
Luoksepäästävyys	91		29	7	0				2	0		0	0

Osasuoritus	(-)	(--)	(+)	(++)	(+++)
Laukaspelottomuus	4	0	1	24	100

Lähde: KoiraNet, poimittu 1.2.2017

MH-luonnekuvaus

Elokuuhun 2017 mennessä seitsemän koiraa on suorittanut MH-luonnekuvauksen. Näistä seitsemästä neljällä on myös LTE-suoritetuna.

Aktiviteettitaso oli viidellä luonnekuvatulla koiralla testitilanteessa tarkkailevainen ja enimmäkseen rauhallinen, yksi oli ollut rauhallinen ja kahdella oli esiintynyt jossain määrin rauhattomuutta. Yksi koira oli ollut kiinnostunut leikkimisestä testitilanteessa. Kolmella koiralla oli esiintynyt jonkinasteista kiinnostusta takaa-ajoon. Kolmella koiralla oli esiintynyt väistämistä käsittelyn aikana. Yksi testattu koira ei ollut antanut käsitellä itseään testitilanteessa. Yksittäisiä tai useampia uhkauseleitä oli muutamalla koiralla esiintynyt testin aikana. Palautuminen testin eri osioista on testatuilla koirilla ollut hyvää. Reagointia ampumiseen on ollut yhdellä testatulla koiralla.

(Lähde: KoiraNet, katsottu 1.8.2017)

Jalostustarkastus

Yhdistyksen [käyttäytymisen ihanneprofiili](#) hyväksyttiin 22.6.2016 ja yhdistyksen ensimmäisen käyttäytymisen jalostustarkastuksen suoritti kesällä 2016 12 koira. Kaikki [testatut koirat](#) ovat saaneet hyväksytyt tulokset.

Käyttäytymisen ihanneprofiili on rodulla seuraavanlainen:

1. Ihmisen kohtaaminen	<p>1.1 Ensikohtaaminen avustajan kanssa a) Koiran käyttäytyminen ennen kontaktitilannetta avustajan kanssa Ihanne: menee suoraan tervehtimään avustajaa tai on välinpitämätön, rento, voi tutkia ympäristöä b) Aika, jonka kuluessa koira tervehtii oma-aloitteisesti avustajaa Ihanne: alle 30 sekuntia tai 31–59 sekuntia</p> <p>1.1 Ensikohtaaminen avustajan kanssa c) Avustaja kääntyy ja ottaa kontaktia yrittämällä kosketta koiraan</p> <p>1.2 Poistuminen ja uudelleen kohtaaminen a) Koiran käyttäytyminen kohdattaessa b) Koiran käyttäytyminen avustajan yrittäessä koskettaa Ihanne: lähestyy avustajaa, rennon ystävällinen</p> <p>1.3 Avustaja houkuttelee koiran mukaansa Ihanne: koira lähtee heti mukaan tai koira lähtee avustajan mukaan vähällä houkuttelulla tai koira on kiinnostunut avustajasta</p>
2. Käsiteltävyys	<p>2.1 Käyttäytyminen käsittelytilanteessa Ihanne: koira suhtautuu välinpitämättömästi käsittelyyn eli sen käytös ei muutu lainkaan tai on rennon ystävällinen tai lieviä merkkejä huolestumisesta</p> <p>2.2 Koira antoi koskea Ihanne: antaa koskea kaikkiin luetteluihin kohtiin</p>
3. Jahtaaminen	<p>3.1 Koiran käyttäytyminen palloa heitettäessä Ihanne: lähtee pallon perään, tarttuu siihen ja pitää siitä kiinni (kunnes ohjaaja irrottaa pallon) tai kantaa palloa, voi tuoda sen ohjaajalle tai lähtee pallon perään, tarttuu siihen ja ravistelee sitä</p> <p>3.2 Ohjaaja leikkii koiraan pallolla Ihanne: alkaa leikkiä ohjaajan kanssa pallolla, tarttuu siihen ja pitää kiinni kunnes ohjaaja irrottaa pallon tai alkaa leikkiä ohjaajan kanssa pallolla, tarttuu siihen ja ravistelee sitä</p>
4. Aktiivisuus/passiivisuus	Ihanne: aktiivinen (puuhastelee tai nuuhkii ympäristöä rauhallisesti koko ajan) tai rauhallinen (voi istua, seistä tai maata, voi tutkia ympäristön kertaalleen)
5. Vieras koira (Koiran käyttäytyminen sen havaitessa vieraan koiran)	Ihanne: rento, käytös ei juuri muutu tai osoittaa selvää kiinnostusta tutustumiseen
6. Epätavalliset alustat	<p>6.1 Ritiiliä 6.2 Pleksi a) käyttäytyminen alustalle mennessä</p>

	<p>Ihanne: ei pelkoa tai huolestumista, astuu epäröimättä alustalle ilman houkuttelua tai astuu epäröiden alustalle ilman houkuttelua tai astuu epäröimättä alustalle sanallisen houkuttelun jälkeen</p> <p>b) Käyttäytyminen alustalla ollessa Ihanne: koira pysyy alustalla itse tai ohjaajan on helppo saada koira jäämään alustalle</p> <p>c) Rentous alustalla Ihanne: koira on rento</p>
7. Ihmisjoukko	<p>7.1 Kävelevät ihmiset rivissä 7.2 Juoksevat ihmiset rivissä 7.3 Oudot ihmiset rivissä Ihanne: koira kulkee rennosti ohjaajan edessä, takana tai sivulla, voi huomioida avustajat</p> <p>7.4 Ihmiset ympyrässä paikoillaan 7.5 Ihmiset ympyrässä astuvat kohti koira 7.6 Ihmiset liikkuvat ympyrässä Ihanne: rento, käytös ei juuri muutu</p>
8. Äänet	<p>8.1 Käyttäytyminen pillin soidessa 8.2 Käyttäytyminen koputtaessa kattilankantta vasaran varrella 8.3 Käyttäytyminen koputtaessa kattilankantta vasaralla 8.4 Käyttäytyminen poran käydessä Ihanne: koira menee uteliaasti ääntä kohti tai käyttäytyminen ei muutu</p>
9. Muut huomiot	<p>a) Rohkeuden yleiskuva Ihanne: rento, ei merkkejä epävarmuudesta</p> <p>b) Rohkeuden yleiskuvassa tapahtuvat muutokset Ihanne: ei muutoksia tai rentoutuu testin edetessä</p> <p>c) Havaittiinko toistuvaa vakavaan stressiin liittyvää tai stereotyyppistä käyttäytymistä? Ihanne: ei nähty</p>

Jalostustarkastetuilla koirilla ihmisen kohtaaminen, käsiteltävyys, aktiivisuus ja vieraaseen koiraan reagointi ovat olleet vähintään hyväksyttävällä tasolla, tosin yksi koira ei lähtenyt houkutelunakaan avustajan mukaan. Epätavalliset alustavat aiheuttivat ongelmia vain yhdellä koiralla.

Suurin luonteen ongelma jalostustarkastetuilla koirilla oli tämän testin perusteella reagointi outojen ihmisten ryhmään. Kahdella koiralla oudot ihmiset rivissä aiheuttivat jonkinasteisen ei-hyväksyttävän puolustusreaktion, kuten karvojen pörhistelyä, murinaa ja haukkumista. Kolmella koiralla oudot ihmiset ympyrässä aiheuttivat ei-hyväksyttävän puolustusreaktion. Nämä samat kolme koira olivat myös keskeyttäneet tämän osion testistä aggressiivisuuden vuoksi.

Ääni-osiossa kaksi koira oli säikähtänyt ääniärsyksiä ja yhdellä ääniärsykkeet olivat aiheuttaneet murinaa, haukkumista ja tuijottamista. Rohkeuden yleiskuvassa yksi koira oli ollut epävarma, ja yhdellä koiralla oli esiintynyt testin ajan jatkuvaa haukkumista tai ääntelyä.

Merkittävää tässä testissä on se, että huomattavan suuri osa testatuista koirista ei saavuttanut ihanneprofiilin mukaista tulosta, vaikka kaikilla testatuilla koirilla osa tuloksista olikin ihanneprofiilin mukaisia. Myös "ei hyväksyttävää" -tuloksia eri osa-alueista saatiin varsin monelle testatulle koiralle. Pidemmälle menevien johtopäätösten tekeminen vaatisi kuitenkin enemmän tuloksia käyttäytymisen jalostustarkastuksesta.

Erot eri maiden populaatioiden välillä

Eri maiden populaatioiden luonne- ja käyttäytymisominaisuuksista ei ole käytettävissä sellaista tietoa, jolla vertailu olisi mahdollista.

Sukupuolten väliset erot

Käytössä ei ole sellaista tietoa, jolla sukupuolieroja luonteen suhteen voidaan todeta.

4.2.5 Käyttö- ja koeominaisuudet

Rodun alkuperäinen käyttö

Vahtikoiraominaisuudet ovat säilyneet schipperkeissä varsin voimakkaina, ja ne ilmenevät rodun luonteelle tyypillisenä valppautena, terävyytenä, itsevarmuutena ja haukkuherkkyytenä. Myös metsästysvietti on jossain määrin säilynyt, ja monet rodunedustajat ovatkin etevä pieneläinten pyytäjiä. Tietoisesti näitä piirteitä ei ole kuitenkaan pyritty rodussa säilyttämään, vaan monet kasvattajat ovat pyrkineet jalostamaan rotua seurakoiramaisempaan suuntaan. Seurakoiralle toivotumpaa on kohtuullisen rauhallinen, pehmeä ja vähemmän terävä luonne.

Käyttöominaisuuksien säilyttäminen

Rodun paimennusominaisuuksien selvittämiseksi schipperket ovat osallistuneet sekä yhdistyksen omiin järjestettyihin paimennustilaisuuksiin, että muihin paimennustapahtumiin. Paimennusviettiä ei ole varsinaisesti testattu schipperkellä, mutta tapahtumissa on ollut havaittavissa, että usealla koiralla on selvää paimennusviettiä. Ranskassa schipperken erikoisnäyttelyn yhteydessä järjestetään paimennusviettiä testaava koe CANT (Certificat d'aptitudes naturelles troupeaux), ja siellä usea schipperke on saanut hyväksytyt tulokset. Paimennuksen suosio harrastuksena on kasvanut, mutta toistaiseksi suhteellisen harva koiranomistaja testaa schipperkensä paimennusviettiä.

Vertailu rodun kotimaahan ja muihin tärkeisiin maihin

Eri maiden populaatioiden luonne- ja käyttäytymisominaisuuksista ei ole sellaista tietoa käytettävissä, jolla vertailu olisi mahdollista.

Kokeet

Seurakoiraksi muuttumisestaan huolimatta tyypillisen schipperken luonteesta löytyy kuitenkin usein vielä aimo annos vilkkautta, itsevarmuutta ja toiminnallisuutta. Nämä samaiset luonteenpiirteet ovat eduksi monissa harrastuslajeissa, erityisesti agilityssä ja koiratanssissa, joista molemmissa schipperkeitä onkin viime vuosina kiitettävissä määrin kisannut. Näiden lajien lisäksi schipperkeitä löytyy Kennelliiton jalostustietokannan mukaan kisakäyntejä viime vuosilta ainakin tokosta, rallytokosta ja MEJÄ:stä.

Myös käyttäytymiskokeen (BH) on hyväksytysti ajanjaksolla 2006–2016 suorittanut kolme schipperkeä: Fandal's Kashmira, Willow Creek Raakel sekä Cazorro Antonio.

Koekäyntien perusteella *agility* näyttäisi tällä hetkellä olevan suosituin schipperken kisalaji, ja rodun edustajat ovat tulosten valossa tässä lajissa myös pärjänneet erittäin hyvin. Vuosien 2009–2016 aikana rodun edustajille on kertynyt yhteensä keskimäärin 700–1000 kisakäyntiä per vuosi, ja ylimmästä luokasta eli III-luokasta on kertynyt keskimäärin puolisen tuhatta suoritusta vuosittain. Rodussa on myös useita agilityvalioita, ja vuosina 2013–2016 on valioitunut neljä uutta agilityvalioita: Bilgepump's Geisha, Pikkuhäjyn Biparminttu, Laperke Cool Cat Blues sekä Willow Creek Purr Puma.

Rotuyhdistys myös huomioi toiminnassaan vuosittain harrastavat schipperket palkitsemalla vuoden agilityschipperken, vuoden agilitytulokkaan, vuoden tokoschipperken, vuoden rally-tokoschipperken sekä vuoden koiratanssischipperken.

Taulukko 7. Koekäynnit agilityssä 2009–2016

	2016	2015	2014	2013	2012	2011	2010	2009
III	440 tulosta	754 tulosta	659 tulosta	544 tulosta	525 tulosta	423 tulosta	441 tulosta	533 tulosta
II	114 tulosta	86 tulosta	161 tulosta	259 tulosta	155 tulosta	102 tulosta	142 tulosta	121 tulosta
I	185 tulosta	160 tulosta	82 tulosta	251 tulosta	228 tulosta	248 tulosta	119 tulosta	203 tulosta
yht.	739 tulosta	1000 tulosta	902 tulosta	1054 tulosta	908 tulosta	773 tulosta	702 tulosta	857 tulosta

Lähde: Koiranet, poimittu 15.10.2017

Tottelevaisuuskokeissa kisaaminen on ollut rodussa vähäistä, ja koekäyntejä on viime vuosikymmenen aikana kertynyt vuosittain muutamasta kappaleesta muutamaan kymmeneen. Tottelevaisuusvalioiksi on schipperkeistä valioitunut vain kaksi koira kautta aikain: uros Jimmy 1970-luvulla sekä narttu Fandal's Qwenda vuonna 2014. Voittajaluokassa on ajanjaksolla 2006–2016 kisannut kaksi koira, Fandal's Qwenda ja Diki-Diki Hania.

Taulukko 8. Koekäynnit tokossa 2007–2016

	2016	2015	2014	2013	2012	2011	2010	2009	2008	2007
EVL	-	1 tulos	2 tulosta	2 tulosta	-	-	-	-	-	-
VOI	-	-	-	-	1 tulos	-	2 tulosta	2 tulosta	3 tulosta	5 tulosta
AVO	-	1 tulos	6 tulosta	5 tulosta	1 tulos	2 tulosta	3 tulosta	8 tulosta	14 tulosta	2 tulosta
ALO	2 tulosta	4 tulosta	4 tulosta	8 tulosta	8 tulosta	5 tulosta	4 tulosta	7 tulosta	1 tulos	14 tulosta
yht.	2 tulosta	6 tulosta	12 tulosta	15 tulosta	10 tulosta	7 tulosta	9 tulosta	17 tulosta	18 tulosta	21 tulosta

Lähde: Koiranet, poimittu 15.10.2017

Koiratanssissa tuloksia on ollut vasta 2015 viisi kappaletta ja 2016 18 kappaletta, mutta laji on virallisena kilpalajina ylipäänsä vielä kovin uusi.

MEJÄ:ssä on kisannut 2013–2016 vain kaksi koira, joista toinen (Pikkuhäjyn Gangsteri) on noussut aina voittajaluokkaan asti.

Rallytokossa kisakäyntejä rodulle on kertynyt yhteensä 53 kappaletta siltä ajalta, kun laji on ollut virallinen kislaji.

Taulukko 9. Koekäynnit rallytokossa 2014–2016

	2016	2015	2014
MES	-	-	-
VOI	-	3 tulosta	-
AVO	6 tulosta	8 tulosta	1 tulos
ALO	19 tulosta	15 tulosta	1 tulos
yht.	25 tulosta	26 tulosta	2 tulosta

Lähde: Koiranet, poimittu 15.10.2017

Hyötykoira-, virka- tai muu työkäyttö

Virallisten kislajien lisäksi schipperkeitä on käytetty ainakin terapia-, kaveri- ja etsijäkoirina.

Alkuperäiset, rodunomaiset käyttäytymistarpeet ja niiden täyttäminen

Schipperke on alkujaan rotta- ja vahtikoria ja yleisesti ottaen suhteellisen vilkas ja toimintakykyinen. Se tulee toimeen lyhyitä aikoja vähemmälläkin liikunnalla, mutta schipperke nauttii liikkumisesta ja metsälenkeistä. Schipperke tarvitsee tekemistä yhdessä ihmisen kanssa, jotta sen hienoimmat ominaisuudet pääsisivät esiin. Hyviä lajeja tähän ovat esimerkiksi edellämainitut agility, toko, rally-toko, koiratanssi ja paimennus.

4.2.6 Käyttäytyminen kotona sekä lisääntymiskäyttäytyminen

Schipperken käyttäytymiseen ja luonteeseen liittyvää kyselyä ei ole yhdistyksen toimesta tehty, joten tästä asiasta ei ole faktatietoa.

Yksinoloon liittyvät ongelmat

Ei tietoa

Lisääntymiskäyttäytyminen

Ei tietoa

Sosiaalinen käyttäytyminen

Ei tietoa

Pelot ja ääniherkkyys

Ei tietoa

Ikään liittyvät käytöshäiriöt

Ei tietoa

Rakenteelliset tai terveydelliset seikat, jotka voivat vaikuttaa koirien käyttäytymiseen

Ei tietoa.

4.2.7 Yhteenveto rodun käyttäytymisen ja luonteen keskeisimmistä ongelmakohtista sekä niiden korjaamisesta

Keskeisimmät ongelmakohdat

Olemassa olevien testitulosten perusteella rodun luonteen suurimpia ongelmakohtia näyttäisivät olevan matalahko toimintakyky, vähäinen taisteluhalu, pehmeys, levottomuus, pidättyväisyys vieraita ihmisiä kohtaan sekä epävarma tai uhkaava käytös outoja ihmisryhmiä kohtaan. Schipperkeitä on virallisissa luonnetta ja käyttäytymistä mittaavissa testeissä testattu vasta verrattain vähän, ja pidemmälle menevien johtopäätösten tekeminen vaatii enemmän testituloksia. Schipperkeiden omistajia tulisikin kannustaa viemään koiriaan entistä enemmän luonnetta ja käyttäytymistä mittaaviin testeihin.

Ongelmien syyt ja vähentäminen

Koska rodulla näyttäisi olevan edellytyksiä harrastuslajeihin, olisi toivottavaa, että harrastamista tukevia luonteenominaisuuksia, kuten itsevarmuutta, toimintakykyä ja hermorakennetta pyrittäisiin säilyttämään ja edistämään jalostuksen avulla.

Koirien koti- ja lisääntymiskäyttäytymisen mahdollisista ongelmista ei ole olemassa kerättyä tietoa. Tulevaisuuden tavoitteena on tehdä omistajille ja kasvattajille kysely rodun luonteen ja sen mahdollisten ongelmakohtien nykytilanteesta.



4.3. Terveys ja lisääntyminen

4.3.1 PEVISA-ohjelmaan sisällytetyt sairaudet ja viat

Schipperke ei kuulu PEVISA-ohjelmaan.

4.3.2 Muut rodulla todetut merkittävät sairaudet ja viat

Rodun terveystilanne on käytettävissä olevan tiedon perusteella kokonaisuudessaan tällä hetkellä hyvä. Terveystiedot ja tiedot sairauksista ja rakenteesta perustuvat Kennelliiton virallisiin terveystutkimustilastoihin, yhdistyksen terveystutkimukseen vuosina 2013–2015 (N=234) sekä tutkijatohtori Lotta Koskisen artikkeliin Laivislehdessä 1/2015. Huomattavan pieni osa schipperkeistä on tutkittu, joten riittävän luotettavaa tietoa rodun kokonaisterveystilanteesta ei ole käytettävissä. Osioon on nostettu joitakin yksittäisiä sairauksia, joita tiedetään todetun enemmän kuin yksittäistapauksissa.

Yleisimmät perinnölliset silmäsairaudet

Osa koirien silmäsairauksista on perinnöllisiä. Silmäsairaudesta voidaan sanoa olevan perinnöllinen, jos sitä rodun kansallisissa tai kansainvälisissä tietokannoissa esiintyy paljon (>1 % tutkituista tai vähintään 5 yksilöllä 5 vuodessa tai yli 50 sairasta yksilöllä ylipäättään), jos sitä esiintyy rodussa enemmän kuin muissa roduissa, esiintyvyys rodun sisällä kaiken kaikkiaan lisääntyy tai on suurempaa sukulaiskoirissa, muutosten ilmenemisikä ja eteneminen on samanlaista kaikilla sairastuneilla ja/tai on samankaltaista kuin samassa sairaudessa jossain toisessa rodussa.

Silmäsairauksien kuvauksen lähteenä: Kennelliitto; <http://www.kennelliitto.fi/kasvatus-ja-terveys/koiran-terveys/perinnollisista-sairauksista/koirien-perinnolliset-silmasairaudet>

Yhteenveto schipperkeillä todetuista silmäsairauksista vuosina 2006–2016:

- Distichiasis (18)
- PPM, diagnoosi avoin (2)
- PPM, iris-iris, todettu (6)
- Caruncular trichiasis (1)
- Ektooppinen cilium (1)
- Iris colomba (1)
- Keratiitti (1)
- PHTVL/PHPV, diagnoosi avoin (1)
- Posteriori polaarinen katarakta, epäilyttävä (1)
- PRA (1)
- RD, multifokali (1)
- RD, diagnoosi avoin (1)
- Sarveiskalvon dystrofia/degeneraatio (1)

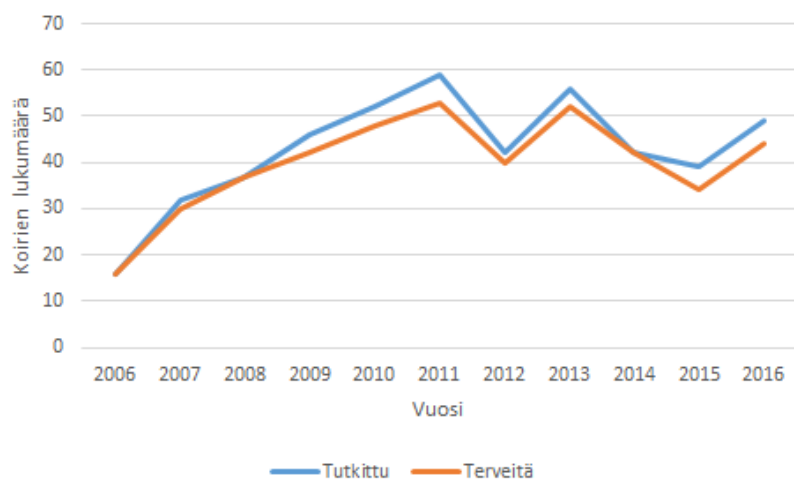
Ylimääräiset ripset (distichiasis ja ektooppinen cilium)

Ylimääräisten ripsien karvatuppi sijaitsee joko luomirauhasessa tai sen vieressä. Distichiasiksessa, joka on näistä lievempi, karva kasvaa ulos luomen vapaasta reunasta. Oireet riippuvat karvan paksuudesta ja kasvusuunnasta. Ohuet, ulospäin suuntautuvat karvat aiheuttavat tuskin lainkaan oireita, paksumat ja silmän pintaan osuvat karvat sitä vastoin voivat aiheuttaa eriasteisia ärsytysoireita: lievää vuotamista ja räpyttelyä tai voimakkaampia kipuoireita ja jopa sarveiskalvon vaurioita. Ripsiä voi irrota ja kasvaa takaisin karvan vaihtumisen yhteydessä. Ektooppinen cilium kasvaa luomen sisäpinnan sidekalvon läpi ja aiheuttaa lähes aina voimakkaat kipuoireet (siristys, hankaaminen ja vetistys) ja sarveiskalvovaurioita. *Vuosina 2006–2016 distichiasis on todettu 18 schipperkellä.*

Persistent pupillary membranes (PPM)

PPM ovat synnynnäisiä sikiöaikaisten verisuonten ja kalvojen jäänteitä iiriksessä eli värikalvossa. Tavallisimmin jäänteet ovat harmittomia lankamaisia rihmoja värikalvon pinnalla (iris-iris PPM). Osaa iris-iris PPM -rihmoista voi olla vaikea havaita mustuaisen eli pupillin laajentamisen jälkeen, koska ne ”piiloutuvat” värikalvon poimuihin. Vakavissa tapauksissa (iris-linssi PPM, iris-kornea PPM) jäänteet kiinnittyvät linssin etupinnalle ja/tai sarveiskalvon sisäpinnalle, jolloin ne voivat vaikuttaa pupillin toimintaan ja näkökykyyn. Lieviä tapauksia (iris-iris PPM) voi käyttää jalostukseen. Vakavia tapauksia (linssin etupinnan / sarveiskalvon sisäpinnan muutoksia) ei pidä käyttää jalostukseen. *PPM on todettu kuudella schipperkellä ajalla 2006–2016.*

Kuvio 5. Tutkitut koirat ja silmät todettu terveiksi, kehitys 2006–2016



Lähde: KoiraNet, poimittu 30.3.2017

Silmiä on tutkittu 470 koiran osalta viimeisen yhden vuoden ajan, samalla ajanjaksolla on rekisteröity 1433 koira. Silmätauti on vastaavalla ajalla todettu 32 koiralla. Vuosittain tutkitaan keskimäärin noin kolmannes syntyneistä koirista. Eniten esiintymiä koirilla on todettu distichiasis (18 esiintymää) ja PPM, iris-iris (6 esiintymää). Muut diagnoosit ovat yksi-kaksi esiintymää. 16 koiran osalta on merkintä, että silmämuutokset ovat lieviä. Yli 90 prosenttia tutkituista koirista on todettu terveiksi.

Taulukko 10. Silmätutkimustulokset 2006–2016 lausuntovuoden mukaan

Vuosi	Tutkittu	Terveitä	Silmäsairauksia
2006	16	16	0
2007	32	30	2
2008	37	37	0
2009	46	42	4
2010	52	48	4
2011	59	53	6
2012	42	40	2
2013	56	52	4
2014	42	42	0
2015	39	34	5
2016	49	44	5
Yhteensä	470	438	32

Lähde: KoiraNet, poimittu 20.2.2017

Patellaluksaatio, polvinivelen sijoiltaanmeno

Polvinivelen rakenteelliset heikkoudet altistavat patellaluksaatiolle eli polvilumpion sijoiltaan menolle. Jalka-asento on virheellinen ja polvilumpion telaurat ovat liian matalat. Patellaluksaatiota esiintyy suhteellisen runsaasti kääpiöroduilla ja vika on periytyvä. Polvilumpion rakennetta säätelevät useat eri geenit, joiden esilletuloa myös ympäristö muokkaa.

Pienikokoisilla roduilla polvilumpio luksoituu yleensä sisäänpäin (mediaalisesti). Patellaluksaatio on synnynäinen ja jaetaan vian vakavuuden perusteella neljään eri asteeseen. Eläinlääkäri tutkii polvet tunnustelemalla. I - asteen luksaatiot ovat tavallisesti oireettomia eivätkä kaipaa hoitoa. II- ja III - asteen luksaatioissa koiralla havaitaan selviä liikkumisvaikeuksia. Ravatessaan koira koukistaa hetkittäin raajaansa sen sijaan että tukeutuisi sillä maahan (polvilumpio on luiskahtanut pois paikoiltaan), ja jatkaa sitten normaalia ravia (polvilumpio on palautunut paikoilleen). IV - asteen luksaatioissa polvilumpio on pysyvästi pois paikoiltaan. Usein oireet huomataan tapaturman jälkeen, vaikka kyseessä on synnynäinen vika. Patellaluksaatio voi myös pahentua eikä nuorena saatu tulos välttämättä ole lopullinen. Lievien patellaluksaation muotojen hoidoksi riittää yleensä lepo ja kipulääkitys. Vaikeat patellaluksaatiot on hoidettava kirurgisesti. Vaikeimman asteen luksaatioissa hoito voi vaatia useita leikkauksia ja ennuste voi olla huono.

Arvostelussa käytetään Putnamin asteikkoa. Luksaatio voi olla mediaalinen tai lateraalinen (tai molempia):

0	Polvilumpio ei luksoidu
Aste 1	Polvinivel on lähes normaali. Polvilumpiota voidaan liikutella helpommin kuin normaalista ja patella saadaan luksoitumaan mikäli polvea samalla ojennetaan. Patella saattaa luksoitua ajoittain, mutta se palautuu itsestään paikoilleen. Polvilumpion suoran siteen kiinnityskohta saattaa olla lievästi kiertynyt.
Aste 2	Polvilumpio on tavallisesti paikoillaan raajan ollessa ojennettuna. Lumpio luksoituu polvea koukistettaessa tai rotatoitaessa (kierrettäessä) ja pysyy poissa telaurasta kunnes se asetetaan takaisin paikoilleen. Sääriluun (tibia) yläosa on kiertynyt jopa 30 astetta sisäänpäin (pienet koirat).
Aste 3	Polvilumpio on yleensä luksoituneena. Lumpio saadaan asetettua tilapäisesti paikoilleen. Sääriluun yläosa on kiertynyt jopa 30–60 astetta
Aste 4	Polvilumpio on pysyvästi sijoiltaan, eikä se pysy telaurassa ilman leikkausta. Sääriluun yläosa kiertynyt jopa 90 astetta.

Lähde: Kennelliitto; <http://www.kennelliitto.fi/kasvatus-ja-terveys/koiran-terveys/perinnolliset-sairaudet-ja-koiran-hyvinvointi/polvilumpion>

Schipperkeiden osalta patellaluksaatiota on viimeisen yhdentoista vuoden ajan tutkittu 471 koiran osalta, eli 27 prosenttia yhdentoista vuoden ajan syntyneistä koirista on tutkittu. Koirista 458 osalta on todettu 0 tulos, eli polvilumpio ei luksoidu. Polviluksaatioaste 1 on todettu 10 koiralla ja 2 aste kolmella koiralla.

Taulukko 11. Patellaluksaation tulokset lausuntovuoden mukaan 2006–2016

Vuosi	0	1	2	3	4	op	Yhteensä
2006	15	0	0	0	0	0	15
2007	37	2	0	0	0	0	39
2008	24	3	0	0	0	0	27
2009	50	0	0	0	0	0	50
2010	44	1	0	0	0	0	45
2011	57	1	1	0	0	0	59
2012	42	0	2	0	0	0	44
2013	48	0	0	0	0	0	48
2014	43	0	0	0	0	0	43
2015	52	1	0	0	0	0	53
2016	46	2	0	0	0	0	48
Yhteensä	458	10	3	0	0	0	471

Lähde: KoiraNet, Poimittu 20.2.2017

Lonkkanivelen kasvuhäiriö

Lonkkanivelen kasvuhäiriö eli ”lonkkavika”, on koirien yleisin luuston ja nivelten kasvuhäiriö. Se voidaan määritellä perinnölliseksi lonkkanivelen löysyydeksi. Lonkat ovat syntymähetkellä silmämääräisesti normaalit, mutta muutokset alkavat jo pennun ensimmäisten elinviikkojen aikana. Löysyys johtaa reisiluun pään ja lonkkamaljan riittämättömään kontaktiin. Alueelle kohdistuu epänormaalin suuri paine, joka on sitä suurempi mitä pienempi kontaktialue on. Tämä voi johtaa mikromurtumiin ja lonkkamaljan mataloitumiseen. Noin vuoden iässä lantion luutumisen on täydellistä ja yleensä kipukin helpottaa tässä iässä.

Lonkkanivelen kasvuhäiriö johtaa usein nivelrikkoon. Nivelrikon kehittymisen aikatauluun ja tyyppiin vaikuttavat rotukohtaiset ja yksilölliset erot. Lonkkanivelen kasvuhäiriön perimmäistä syytä ei tiedetä, mutta se periytyy tämänhetkisen tutkimustiedon perusteella kvantitatiivisesti eli siihen vaikuttaa useita eri geenejä. Myös ympäristöllä on vaikutusta lonkkavian ilmenemiseen ja vaikeusasteeseen.

Lonkkanivelen kasvuhäiriötä tavataan lähes kaikilla roduilla, mutta yleisintä se on suurilla ja jättiroduilla. Oireet voidaan huomata pentuna alle vuoden iässä, jolloin kipu johtuu löysyyden aiheuttamasta nivelkapselin tulehduksesta tai luukalvon hermojen jännityksestä ja repeämisestä. Nuorilla koirilla oireina voivat olla takajalkojen ontuminen, ”pupuhypely”, ylösnousuvaikkeudet levon jälkeen, liikkumishaluttomuus ja naksateleva ääni kävellessä. Oireet voivat alkaa äkillisesti ja omistaja voi liittää ne johonkin tapaturmaan. Oireet voivat vähentyä selvästi tai loppua kokonaan jopa useiksi vuosiksi, kun nivelen ympärille muodostuva sidekudos vähentää nivelen löysyyttä.

Toinen oireilevien koirien ryhmä on aikuiset koirat, joiden oireiden syynä on nivelrikko. Vanhemmilla nivelrikkoisilla koirilla oireet voivat olla epämääräisiä ja oireilu laitetaan usein vanhenemisen piikkiin. Tyypillisiä oireita ovat takajalkojen ontuminen ja jäykkyys liikkeessä. Lonkkavikainen koira yrittää viedä painoa pois takaosalta, mikä ilmenee kävellessä selkälän aaltoiluna ja lantion kiertymisinä. Tämä johtaa myös takaosan lihaskatoon ja etupään lihasten voimistumiseen.

Lonkkanivelen kasvuhäiriön ja siitä johtuvan nivelrikon hoidossa ruokinnalla on keskeinen merkitys. Ylipaino pahentaa oireita ja pelkkä painon pudotus voi helpottaa koiran oloa. Tulehduskipulääkkeitä ja pistoksena tai suun kautta annettavia nivelnesteiden ja nivelruston koostumusta parantavia aineita käytetään yleisesti. Sopiva liikunta pitää lihaksiston kunnossa ja nivelet liikkuvina. Kirurgisia hoitoja, kuten esimerkiksi lantion häpyluun lämpöluudutus, on myös olemassa.

Lonkkavian vastustamisohjelma perustuu useimmilla roduilla lonkkien röntgenkuvaukseen. Lonkkanivelen kasvuhäiriön periytyvyys on kohtuullinen. Ilmiasuunkin perustuvan jalostusvalinnan pitäisi johtaa tuloksiin, jos valinta on systemaattista eikä lonkkavikaisia koiria käytetä. Jalostusarvoindeksien (BLUP-indeksit) avulla valinta on tehokkaampaa. Indeksissä otetaan huomioon koiran kaikkien tutkittujen sukulaisten taso ja poistetaan röntgentuloksiin vaikuttavien ympäristötekijöiden vaikutusta. Jalostusindeksejä lasketaan jo useille roduille sekä lonkka- että kyynärnivelistä. Indeksien laskemisen edellytyksenä on riittävä määrä kuvattuja koiria.

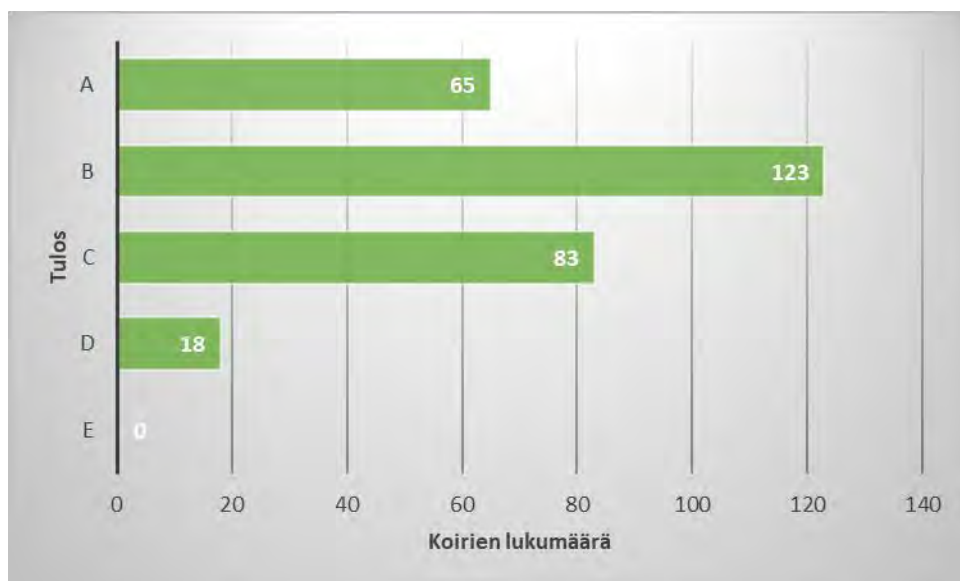
Suomessa käytetään FCI:n vahvistamaa kansainvälistä lonkkaniveldysplasian arvosteluasteikkoa:

A	Ei muutoksia. Reisiluun pää ja lonkkamaljakko ovat yhdenmukaiset. Lonkkamaljakon kraniolateraalinen reuna piiryy terävänä ja on lievästi pyöristynyt. Nivelrako on tiivis ja tasainen. Norbergin asteikko vetoasennossa noin 105° (suosituksena).
B	Lähes normaali / rajatapaus. Reisiluun pää ja lonkkamaljakko ovat vähän epäyhdenmukaiset ja Norbergin asteikko vetoasennossa lähellä 105°, tai reisiluun pään keskus on mediaalisesti lonkkamaljakon dorsaalireunaan nähden ja reisiluun pää ja lonkkamaljakko ovat yhdenmukaiset.
C	Lievä. Reisiluun pää ja lonkkamalja eivät ole yhdenmukaiset, Norbergin asteikko on noin 100° ja/tai lonkkamaljakon kraniolateraalinen reuna on vähän mataloitunut. Epätasaisuutta tai korkeintaan lieviä nivelrikkomuutoksia lonkkamaljan kraniaali-, kaudaali- tai dorsaalireunassa tai reisiluun päässä tai kaulassa
D	Kohtalainen (keskivaikea). Selvää epätasaisuutta reisiluun päässä ja lonkkamaljakossa, subluksaatio. Norbergin asteikko on suurempi kuin 90° (vain suosituksena). Lonkkamaljakon kraniolateraalireuna tasaantunut ja/tai nivelrikon merkkejä.
E	Vaikea. Selvästi dysplastinen lonkkanivel. Esim. luksaatio tai selvä subluksaatio, Nordbergin asteikko alle 90°, selvä lonkkamaljakon kraniolateraalireunan tasaantuminen, reisiluun pään epämuotoisuus (sienimäinen, tasaantunut) tai muut nivelrikkomuutokset.

Lähde: Kennelliitto; <http://www.kennelliitto.fi/kasvatus-ja-terveys/koiran-terveys/perinnolliset-sairaudet-ja-koiran-hyvinvointi/lonkkanivelen>

Viimeisen yhdenoista vuoden ajan schipperkeiden lonkkaniveliä on tutkittu 289 koiran osalta. Tavallisin on B tulos, toiseksi tavallisin C-tulos ja kolmanneksi A-tulos. D-tulos on todettu 18 koiralla ja E-tulosta ei tänä aikana ole todettu.

Kuvio 6: Lonkkanivelen tutkimustulokset tuloksen mukaan yhteensä 2006–2016



Lähde: KoiraNet, Poimittu 20.2.2017

Taulukko 12: Lonkkanivelen tutkimustulokset lausunto vuoden mukaan 2006–2016

Vuosi	A	B	C	D	E	Yhteensä
2006	6	3	4	0	0	13
2007	4	5	11	2	0	22
2008	3	13	6	0	0	22
2009	10	10	6	3	0	29
2010	8	7	6	3	0	24
2011	5	21	6	2	0	34
2012	7	11	8	2	0	28
2013	4	17	6	1	0	28
2014	9	9	8	1	0	27
2015	5	9	12	2	0	28
2016	4	18	10	2	0	34
Yhteensä	65	123	83	18	0	289

Lähde: KoiraNet, Poimittu 20.2.2017

Kyynärnivelen kasvuhäiriö

Kyynärnivelen kasvuhäiriö on yleisin isojen ja jättikokoisten koirien etujalan nivelkivun ja ontumisen aiheuttaja. Kyynärnivelen kasvuhäiriön eri muotoja ovat varislisäkkeen (processus coronoideus) sisemmän osan sairaus, olkaluun nivelnastan (condylus humeralis) sisemmän osan osteokondroosi ja kiinnittymätön kyynärpään uloke (processus anconaeus). Kyynärnivelen inkongruenssia (nivelpintojen epäyhdenmukaisuutta) pidetään tärkeänä syynä kaikkiin edellä mainittuihin kasvuhäiriöihin ja myös se lasketaan kyynärnivelen kasvuhäiriöksi.

Kyynärnivelen kasvuhäiriön periytyminen on kvantitatiivista eli siihen vaikuttaa useita eri geenejä. Kasvuhäiriön tyyppi vaihtelee eri roduilla, mikä viittaa siihen, että aiheuttajina ovat eri geenit. Kyynärnivelen kasvuhäiriö on yleisempää uroksilla todennäköisesti urosten suuremman painon ja mahdollisesti myös hormonaalisten tekijöiden takia. Nykykäsityksen mukaan perinnöllisillä tekijöillä on suurin osuus kyynärnivelen kasvuhäiriön synnyssä, mutta ympäristötekijöillä on osuutensa sen ilmenemisessä.

Kaikissa kyynärnivelen kasvuhäiriöissä oireet alkavat keskimäärin neljän - seitsemän kuukauden iässä. Tyypillinen oire on ontuminen, joka voi pahentua rasituksessa tai olla voimakkainta levon jälkeen. Ontuminen voi olla jatkuvaa tai ajoittaista. Omistajan voi olla vaikea havaita koiran ontumista, jos kasvuhäiriö on molemminpuolinen. Toisinaan kasvuhäiriö on molemmissa kyynärnivelissä, vaikka koira ontuu vain toista jalkaa. Usein oireet huomataan vasta aikuisiällä ja silloin oireet johtuvat kasvuhäiriön seurauksena kehittyneestä nivelrikosta. Kiinnittymätön kyynärpään uloke ei välttämättä oireile nuorella koiralla ja se voi olla röntgenkuvauksen sivulöydös.

Kasvuhäiriöiden ja niiden erilaisten kirurgisten hoitojen tehosta ja pitkäaikaisennusteesta ei ole olemassa kattavia tutkimuksia. Leikkaushoidon hyöty on epävarma, jos nivelessä on jo selvät nivelrikon merkit. Kaikkien kyynärnivelen kasvuhäiriöiden seurauksena on ainakin hoitamattomana yleensä nivelrikko. Leikkauksen jälkeen jalkaan kehittyy usein jonkin asteinen nivelrikko, mutta sen määrä voi olla vähäisempää ja se voi kehittyä myöhemmin kuin ilman leikkausta hoidetussa nivelessä. Kyynärnivelen nivelrikko invalidisoi koiraan yleensä pahemmin kuin esim. lonkkien nivelrikko, koska koiran painosta noin 60 % on etuosalla. Nivelrikon hoidossa tärkeitä ovat painon pudotus, liikunnan rajoitus ja tarvittaessa käytetään myös tulehduskipulääkkeitä. Lisäksi voidaan käyttää nivelnesteeseen koostumusta parantavia lääkkeitä ja ravintolisiä.

Suomessa arvostelussa käytetään IEWG:n esittämää kansainvälistä kyynärniveldysplasian arvosteluasteikkoa:

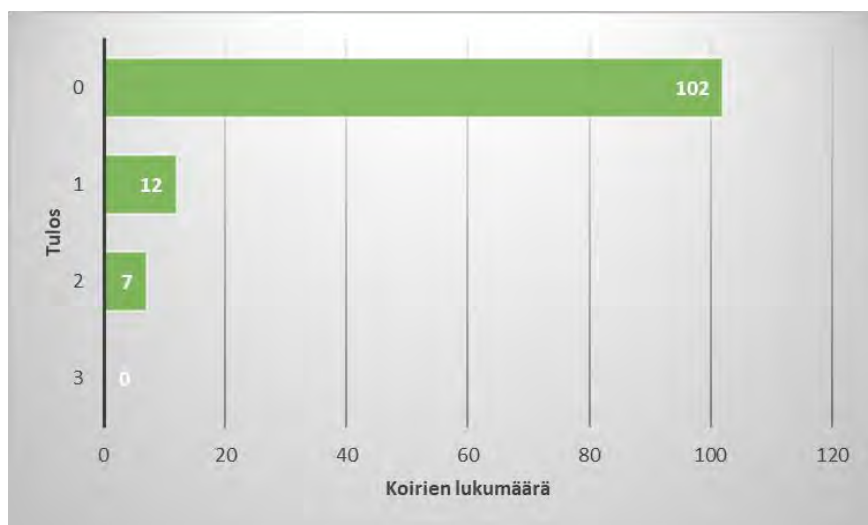
0	Ei muutoksia.
1 lievät muutokset	Lievät nivelrikkomuutokset (artroosi) yleensä ensiksi kyynärpään ulokkeen (processus anconaeus) yläpinnassa (2 mm vahvuuteen saakka).
2 kohtalaiset muutokset	Edellä mainittuja muutoksia 5 mm saakka ja/tai muutoksia värttinäluun nivelosassa, varislisäkkeessä (processus coronoideus) ja/tai lievää epämuotoisuutta.
3 voimakkaat muutokset	Edellisen ylittävät rappeutumismuutokset/voimakas epämuotoisuus. Kiinnittymätön processus anconaeus.

Lähde: Kennelliitto,

<http://www.kennelliitto.fi/kasvatus-ja-terveys/koiran-terveys/perinnollisista-sairauksista/kyynarnivelen-kasvuhairiot>

Viimeisen yhdentoista vuoden ajan schipperkeiden kyynärnivelen kasvuhäiriöitä on tutkittu 121 koiran osalta. Suurimmalla osalla koirista (102) on 0-tulos, 1-tulos on todettu 12 koiran osalta ja 2-tulos seitsemällä koiralta.

Kuvio 7. Kyynärniveldysplasian tutkimustulokset tuloksen mukaan yhteensä 2006–2016



Lähde: KoiranNet, Poimittu 20.2.2017

Taulukko 13. Kyynärniveldysplasian tutkimustulokset vuosittain 2006–2016 lausuntovuoden mukaan

Vuosi	0	1	2	3	Yhteensä
2006	1	0	0	0	1
2007	2	1	0	0	3
2008	1	0	1	0	2
2009	5	0	1	0	6
2010	6	1	1	0	8
2011	12	1	2	0	15
2012	10	0	0	0	10
2013	11	3	0	0	14
2014	11	0	0	0	11
2015	19	3	1	0	23
2016	24	3	1	0	28
Yhteensä	102	12	7	0	121

Lähde: KoiranNet, Poimittu 20.2.2017

Välimuotoinen lanne-ristinikama

Välimuotoinen lanne-ristinikama (lumbosacral transitional vertebra, LTV) on yleinen synnynnäinen ja perinnöllinen nikamaepämuodostuma, jonka periytymismekanismia ei tunneta. LTV:llä tarkoitetaan nikamaa, jossa on sekä lanne- että ristinikaman piirteitä. Välimuotoinen nikama voi olla viimeinen lannenikama tai ensimmäinen ristiluun nikama. Muutos voi olla symmetrinen, eli samanlainen oikealla ja vasemmalla puolella, tai epäsymmetrinen. Diagnoosi tehdään usein lonkkakuvasta, josta voidaan nähdä koiran ristiluu ja lanne-ristiluuliitos yhdestä suunnasta ("ylhäältäpäin"). Joillakin koirilla lannenikamien lukumäärä on poikkeava, normaalin seitsemän nikaman sijaan näillä koirilla on kahdeksan tai kuusi lannenikamaa. Tämä on yksi LTV:n muoto ja se voidaan nähdä sivusuunnasta otetusta röntgenkuvasta.

LTV altistaa lanne-ristiluuliitosalueen varhaiselle rappeutumiselle, minkä seurauksia voivat olla takaselän kivut ja pahimmassa tapauksessa takajalkojen halvausoireet. Hoitona käytetään lepoa ja kipulääkkeitä ja vakavimmissa tapauksissa leikkaushoitoa. Kotikoirina sairastuneet koirat pärjäävät usein melko hyvin, mutta ennuste paluusta harrastus- tai työkoiraksi on epävarma.

Virallista LTV-lausuntoa on ollut mahdollista saada kesäkuusta 2013 alkaen.

Arvostelussa käytetty asteikko:

LTV0	Ei muutoksia
LTV1	Jakautunut ristiluun keskiharjanne (S1–S2)
LTV2	Symmetrinen välimuotoinen lanne-ristinikama
LTV3	Epäsymmetrinen lanne-ristinikama
LTV4	6 tai 8 lannenikamaa

Lähde: Kennelliitto; <http://www.kennelliitto.fi/kasvatus-ja-terveys/koiran-terveys/perinnollisista-sairauksista/perinnolliset-selkamuutokset>

Taulukko 14. Tutkitut koirat ja LTV tulokset 2013–2017

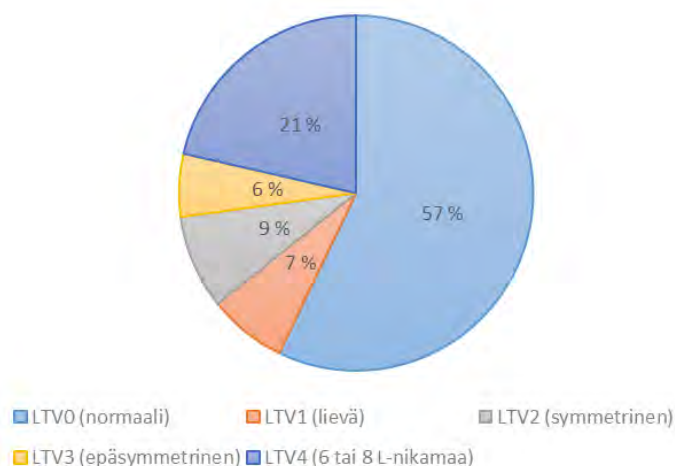
	2013	2014	2015	2016	2017*	Kaikki yht.	% kaikista tutkituista
LTV0	0	4	15	15	6	40	57,1
LTV1	0	0	1	4	0	5	7,2
LTV2	0	1	2	3	0	6	8,6
LTV3	0	0	1	3	0	4	5,7
LTV4	0	0	9	4	2	15	21,4
tutkitut yhteensä	0	5	28	29	8	70	100

*14.5.2017 saakka

Lähde: Koiranet, poimittu 14.5.2017

Välimuotoista lanneristinikamaa on tutkittu 70 schipperken osalta vuosina 2013–2017. Tutkituista koirista (70 schipperkeä) 57 prosentilla ei ole löydetty muutoksia ja 43 prosentilla taas todettiin selkämutooksia. Selkämutooksia on schipperkeillä tutkittu varsin vähän, joten sen periytyvyydestä tai esiintyvyydestä ei ole tietoa.

Kuvio 8. LTV:n tutkimustulokset kaikista tutkituista koirista 2013–2017*14.5.2017 saakka.



Lähde: Koiranet, poimittu 14.5.2017

Selkärangan nikamien epämuodostumat (Vertebral anomaly, VA)

Selkärangan nikamien epämuodostumat ja siitä johtuva koko selkärangan epämuotoisuus liittyvät erällä koiraroduilla esiintyvään ”korkkiruuvihäntään”. Näillä koirilla yleisimpiä nikaman kehityshäiriöitä ovat erimuotoiset puolinnikamat ja perhosnikamat. Spina bifida eli selkärankahalkio on tila, jossa nikaman katto ei ole sikiönkehityksen aikana sulkeutunut ja selkäydin tai sen kalvot ovat ilman nikaman luista suojaa. Myös häntä ja ristiluu ovat näillä roduilla muodostuneet epämuodostuneista nikamista, minkä takia häntä on epämuodostunut, hyvin lyhyt ja jäykkä. Kipu ja tai neurologisia ongelmia esiintyy, jos epämuodostuneet nikamat painavat selkäydintä. Tällainen selkä on myös normaalia alttiimpi tapaturmille. On todennäköistä, että kaikilla tämän tyyppisillä koirilla esiintyy epämuodostuneita nikamia, mutta niiden määrä ja muoto vaihtelevat eri yksilöillä.

Nikamien epämuodostumista voi saada lausunnon 12 kuukautta täyttänyt koira. Arvostelussa käytetty asteikko:

VA0	normaali, ei muutoksia
VA1	lievä, 1–2 epämuodostunutta nikamaa
VA2	selkeä, 3–4 epämuodostunutta nikamaa
VA3	keskivaikea, 5–9 epämuodostunutta nikamaa
VA4	vaikea, ≥ 10 epämuodostunutta nikamaa

Lähde: Kennelliitto; <http://www.kennelliitto.fi/kasvatus-ja-terveys/koiran-terveys/perinnollisista-sairauksista/perinnolliset-selkamuutokset#LTV>

Schipperkeiden nikamien epämuodostumisesta on tutkimustuloksia vuodesta 2014 alkaen. 2014–2017 (14.5.saakka) tutkittuja koiria on 61. VA0, eli normaalin tuloksen ovat saaneet 38 schipperkeä ja 23:lla on todettu lievä nikamien muutos (VA1). VA2 tai VA3 tuloksia ei ole toistaiseksi. *Lähde: KoiranNet 15.5.2017. poimittu 14.5.2017*

Virallisten tutkimustulosten lisäksi seuraavassa raportoidaan schipperkeillä esiintyviä perinnöllisiä sairauksia tai vikoja, joita esimerkiksi yhdistyksen terveystutkimuksen (N=234) sekä kasvattajien ja koiranomistajien muiden ilmoitusten perusteella (esim. kenneleiden nettisivut) tiedetään esiintyvän. Laajuudesta ei kuitenkaan ole tarkkaa tietoa. Esiin on nostettu epilepsia, MPSIIIb (Mucopolysaccariadiosis), Legg-Perthes, hammaspuutokset, joillakin töpöhäntäisillä koirilla esiintyvä T-Box mutaatio sekä muita yksittäisiä sairauksia.

Epilepsia

Schipperkeillä esiintyy maailmanlaajuisesti epilepsiaa. Sen perinnöllistä taustaa on tutkittu professori Hannes Lohen johdolla Helsingin yliopistossa ja Folkhälsanin tutkimuskeskuksessa toimivassa koirien geenitutkimusryhmässä.

Epilepsia on toistuvia kohtauksia aiheuttava aivojen sähköisen toiminnan häiriö, joka on koiran yleisin neurologinen sairaus. Kohtauksen luonne vaihtelee ja koiralla voi olla tajunnan, motoriikan, sensorisen toiminnan, autonomisen hermoston ja/tai käyttäytymisen häiriöitä. Kohtauksen aikana koira voi olla tajuisaan tai tajuton. Jos koko koira kouristelee, puhutaan yleistyneestä kohtauksesta. Kohtaus voi esiintyä myös paikallisena, jolloin vain yksi lihasryhmä, esimerkiksi koiran raaja tai raajat kouristelevat. Paikallisalkuinen kohtaus voi laajeta yleistyneeksi kohtaukseksi. Kohtauksen luonne riippuu purkauksen lähtöpaikasta aivoissa ja sen leviämisestä.

Epilepsiaa sairastavaa koira ei saa käyttää jalostukseen. Samoin on vältettävä sellaisten riskilinjojen yhdistämistä, joiden tiedetään tuottaneen epileptikko jälkeläisiä, niin kauan kun rodulle ei ole olemassa geenitestiä, jonka avulla sairauden kantajuus voidaan todeta.

Ensimmäinen epilepsia-kohtaus tulee useimmiten nuorena, 1-5 – vuotiaana, mutta perinnöllinen epilepsia voi alkaa missä iässä hyvänsä. Epilepsiaa ei voida parantaa, vaan koira tarvitsee lääkitystä koko loppuelämänsä ajan. Lääkityksen avulla epilepsia-kohtausten esiintymistä voidaan harventaa, kohtauksia lieventää ja niiden kestoa lyhentää. Joskus kohtaukset saadaan lääkityksellä kokonaan loppumaan.

Lähde: Kennelliitto; <http://www.kennelliitto.fi/kasvatus-ja-terveys/koiran-terveys/perinnollisista-sairauksista/koiran-epilepsia>

Tutkijatohtori Lotta Koskinen koiragenetiikan tutkimusryhmästä (Helsingin yliopisto ja Folkhälsanin tutkimuskeskus) kirjoitti jalostustoimikunnan pyynnöstä vuonna 2015 artikkelin schipperkeiden epilepsian tutkimuksen tilasta. Artikkelin julkaistiin yhdistyksen jäsenlehdessä (Laivis 2015). Artikkelissaan hän viittaa eläinlääkäri Benita Pilveen lisensiaattityöhön koirien idiopaattisen epilepsian kohtautyypeistä ja kliinisestä kuvasta (valmistui vuonna 2013). Tutkimuksessa oli mukana kolme eri koirarotua, yksi niistä schipperke. Tutkimuksissa selvitettiin schipperkeiden tyypillistä epilepsia-kohtauskuvaa tutkimusryhmän keräämien epilepsia-kohtauskuvien pohjalta. Yhteenveto tehtiin 56 kyselylomakkeen perusteella.

Kyselytutkimuksen perusteella kohtausten alkamisikä oli keskimäärin kolme vuotta. Yleisimmin koirilla oli alle 10 kohtautusta vuodessa, mutta joillakin koirilla kohtauksia oli paljon useammin. Neljäsosalla epileptikoista oli ollut ns. kohtausrypäs eli useita kohtauksia vuorokauden sisällä. Kohtaukset kestivät tavallisesti muutamia minuutteja, mutta kestossa oli paljon vaihtelua.

Kolmasosa omistajista pystyi ennakoimaan epilepsia-kohtauksen alkamisen etukäteen koiran hermostuneen käyttäytymisen, oksentelun tai omistajan läheisyyteen hakeutumisen perusteella. Tyypillisiin kohtausoireisiin kuuluivat raajojen ja niskan jäykistyminen, tärinä tai tuijottava katse. Yleisin kohtautyyppi oli paikallisalkuinen yleistyvä kohtaus. Tällainen kohtaus alkaa jonkin tietyn aivojen osan epänormaalina sähkökemiallisena aktiivisuutena ja ilmenee tietyn kehon osan oireina, kuten esimerkiksi jonkin raajan

nykimisenä, jäykistymisenä tai tärinänä. Yleistyneestä epilepsiahoituksesta puhutaan silloin, kun epänormaali sähkökemiallinen aktiivisuus laajenee kattamaan molemmat aivopuoliskot. Tällöin koiralla on kohtausoireita kehon molemmilla puolilla ja tajunnan taso on myös alentunut.

Suurin osa epileptikoista palautui kohtauksesta nopeasti, 5-15 minuutin kuluessa kohtausoireiden päätymisestä. Kolmasosalla koirista oli epilepsialääkitys, joka tuntui tehoavan ainakin puolelle koirista. Joidenkin koirien osalta kysely oli täytetty pian lääkityksen aloituksen jälkeen, jolloin vaikutuksen seuranta-aika oli jäänyt lyhyeksi. On mahdollista että useampi koira hyötyy lääkityksestä. Yhteenvedo kyselytutkimuksen tuloksista on esitetty taulukossa 15.

Taulukko 15. Yhteenvedo schipperkeiden epilepsiakyselyistä

Yhteensä koiria	56
Uroksia (kastroitu)	32 (9)
Narttuja (steriloitu)	24 (9)
Kohtausten alkamisikä vuosissa keskimäärin (mediaani, vaihteluväli)	2,9 (1,3; 4kk-5v)
Kohtauksia vuodessa keskimäärin (mediaani, vaihteluväli)	6,9 (4; 1-36)
Enemmän kuin yksi kohtaus 24 tunnin sisällä	25 %
Kohtauksen kesto minuuteissa keskimäärin (mediaani, vaihteluväli)	11,2 min (4; 0,5-120)
Omistaja pystyy ennustamaan kohtauksen alkamisen	30 %
Kohtauksen alkamisoireet	hakeutuminen ihmisten läheisyyteen, koiran hermostuneisuus sekä pahoinvointi ja oksentelu
Yleisimmät oireet kohtauksen aikana	raajojen ja niskan jäykistymistä, yleistä tärinää, tuijottavaa katsetta
Tyypillinen kohtaustyyppi	Paikallisalkuinen yleistävä
Omistaja saa kontaktin koiraan kohtauksen aikana	66 %
Kohtausten kesto ja voimakkuus:	
– lisääntynyt	18 %
– pysynyt samana	9 %
– vähentynyt	16 %
Palautuminen kohtauksen jälkeen	suurin osa 5-15 min aikana
Kohtauksen jälkeen yleisimmät oireet	koirat väsyneitä ja hämmentyneitä
Epilepsialääkitys yhteensä	34 % (19 koiralla)
– lääkitys lopettanut kohtaukset kokonaan	10 %
– lääkitys vähentänyt kohtaukset puoleen	16 %
– lääkitys vähentänyt kohtauksia vähän	21 %
– lääkityksellä ei vaikutusta kohtauksiin	16 %

Lähde: Laivislehti 1/2015, Lotta Koskinen

Yhdistyksen terveystarkastuksessa 2013–2015 pyrittiin myös kartoittamaan epilepsian esiintyvyyttä. Vastanneista 25 totesi koiralla olleen epilepsiatyyppisiä kohtauksia; kahdella kolmasosalla näistä oli ollut yksi kohtaus ja kolmanneksella kaksi tai kolme kohtausta. Yhdeksällä koiralla oli diagnosoitu epilepsia ja näistä viidellä oli epilepsiaan määrätty jatkuva lääkitys.

Diagnosoitujen tai oireilevien koirien lukumäärän todentamiseksi ei ole riittävän luotettavaa tietoa tällä hetkellä. Ei ole myöskään tietoa siitä, ovatko schipperkeyhdistyksen oman terveystarkastuksen tulosten perusteella oireilevat schipperket samoja koiria kuin Helsingin yliopiston tutkimuskatsauksessa.

MPSIIIb

MPSIIIb (eli mukopolysakkariadioosi tai Sanfilippon syndrooma) on perinnöllinen sairaus, joka luokitellaan lysosomaaliseksi kertymäsairaudeksi. Lysosomit ovat solunsisäisiä rakkuloita, joiden sisällä hajotetaan solulle tarpeettomia molekyylejä. Molekyylien hajotus tapahtuu entsyymien avulla. Jos tietty entsyymi puuttuu, lysosomiin saattaa kertyä niitä molekyylejä tai niiden johdannaisia, joita entsyymien olisi pitänyt hajottaa. Tällöin solut eivät toimi normaalilla tavalla, mikä aiheuttaa yksilön sairastumisen. Entsyymi voi puuttua esimerkiksi jos sen geenissä on tapahtunut mutaatio.

MPS IIIb:ssä NAGLU-entsyymien geenissä on mutaatio, jolloin heparaanisulfaatti-nimistä molekyylejä kertyy lysosomiin. MPSIIIb periytyy autosomissa, mikä tarkoittaa että sekä uros- että narttukoirilla on yhtäläinen todennäköisyys olla kantajia tai sairaita. MPSIIIb periytyy peittyvästi eli resessiivisesti, eli koira voi olla terve, kantaja tai sairas. Kantajilla on yksi kopio virheellisestä geenistä, sairailta kaksi. Kantajilla ei ilmene minkäänlaisia oireita, mutta kun kaksi kantajaa risteytetään, ne voivat saada sairaita jälkeläisiä.

Kliiniset oireet ilmenevät kahden-neljän vuoden iässä: vapina, tasapaino- ja kävelyvaikeudet. Sairaus on etenevä ja siihen ei ole hoitoa. Tämän vuoksi suurin osa omistajista päätyy koiran lopettamiseen yhden tai kahden vuoden jälkeen kliinisten oireiden ilmaantumisesta. Geenitestiä tehdään Pennsylvanian yliopistossa verinäytteen perusteella, sieltä annetaan tuloksena ”terve” ”kantaja” tai ”sairas”. Tulokset ovat luottamuksellisia ja ne ilmoitetaan vain näytteen lähettäjälle.

Yhdistyksen terveystarkastuksen 2013–2015 perusteella 11 koiran osalta oli otettu MPSIIIb geenitesti. Testatuista koirista kaksi oli kantajia ja yksi sairastunut tautiin. Suomessa tiedetään olevan myös muita yksittäisiä kantajakoiria. Geenin esiintyvyydestä ei kuitenkaan ole tietoa. Mikäli jalostukseen käytetään tunnettua geenin kantajaa, toinen osapuoli tulisi tutkituttaa kantajuuden varalta.

Lähteet: <http://www.schipperkerescue.net/assets/mps-iiib.pdf> <http://temp.schipperkeclub-usa.org/wp-content/uploads/2012/02/MPSIIIb.pdf>

T-Box mutaatio (töpöhäntä) homotsygoottisena

Töpön tai lyhyen hännän aiheuttava T-Box mutaatio on periytymismuodoltaan autosomaalinen vallitseva, eli dominantti geeni. Koiralla on lyhyt tai töpö häntä, jos se saa mutaation jommalta kummalta vanhemmaltaan. Kaikki elävät luonnontöpöhäntäiset koirat ovat tällaisia heterotsygootteja eli eriperintäisiä yksilöitä; eli niillä on vain yksi kopio T-Box-mutaatiosta.

Homotsygoottina eli kaksinkertaisena kopiona T-Box-mutaatio on letaali (koiralla on mutaatio molemmissa geneissään). Tällaiset sekä isältään että emältään mutaation saaneet, samanperintäiset yksilöt eivät ole elinkelpoisia, ja kuolevat yleensä varhaisella sikiökaudella. Joskus homotsygootit töpökoirat selviytyvät syntymään asti, jolloin niillä havaitaan vakavia anatomisia kehityshäiriöitä.

T-Box-mutaatioon liittyy vaihtelu hännän pituudessa. Hännän pituus vaihtelee aivan töpöstä jopa noin 2/3:aan normaalin hännän pituudesta. Myös nk. lyhythäntäinen koira on siis genotyybiltään töpö. Sekä lyhyt- että töpöhäntäiset pennut rekisteröidään T-Box-roduissa töpöhäntäisiksi.

Kennelliiton hallitus päätti vuonna 2008, että kahta luonnontöpöhäntäistä (T-Box-mutaatio) koiraa ei saa yhdistää. Tämä tarkoittaa, että tällaisista yhdistelmistä syntyneitä pentuja ei rekisteröidä. Päätös kieltää kahden T-Box-mutaation omaavan koiran parittamisen ja seuraavat yhdistelmät ovat kiellettyjä: töpö – töpö; töpö – lyhyt (geneettisesti töpö); lyhyt (geneettisesti töpö) - lyhyt (geneettisesti töpö).

T-Box-mutaatiolle on olemassa geenitesti, jonka avulla koiran genotyyppi voidaan tarvittaessa selvittää. Kennelliitto hyväksyy laboratorioiden Genoscooper Oy ja Movet Oy antamat testitulokset. Näytteen saa ottaa Kennelliiton hyväksymä näytteenottaja. Näytteenottajan pitää samalla tarkistaa koiran tunnistusmerkintä ja vahvistaa tämä lomakkeeseen. Tuontikoirista, ulkomaisista jalostuskoirista ja tuontisperman osalta hyväksytään sellaiset ulkomaiset tulokset, jotka koskevat T-box mutaatiota ja joiden mukana on eläinlääkärin antama todistus näytteenotosta sekä tunnistusmerkinnän tarkastamisesta näytteenoton yhteydessä. Geenitestin tuloksina on:

- Tulos: C/C: koira ei kannata töpöhäntäisyyttä aiheuttavaa mutaatiota C189G genomissaan
- Tulos: C/G, heterosygootti: koira on luonnollisesti töpöhäntäinen
- Tulos G/G, homosygootti; koira on luonnollisesti töpöhäntäinen

Kahden heterosygootin yhdistäminen aiheuttaa pentuekokojen pienenemistä, sillä homotsygootit pennut ovat harvoin elinkykyisiä ja ne kuolevat jo tiineyden varhaisessa vaiheessa. Eloonjääneillä pennuilla on todettu vakavia kehityshäiriöitä.

Lähde: Kennelliitto, <https://www.kennelliitto.fi/kasvatus-ja-terveys/koiran-terveys/perinnolliset-sairaudet-ja-koiran-hyvinvointi/t-box-mutaatio>

Legg-Perthes

Legg-Perthesiä tavataan lapsilla ja koirilla, röntgenlöydökset ja histologinen kuva ovat molemmilla samanlaiset. Koirilla suurin osa tapauksista on toispuoleisia ja sairautta tavataan etenkin monilla terrieri- ja kääpiökoiraroduilla, mutta myös muilla pienillä roduilla. Taudin syy on tuntematon, mutta muutokset johtuvat reisiluun pään verenkierron häiriöstä, joka johtaa luun kuolioitumiseen. Legg-Perthesin tauti on perinnöllinen ja sen on epäilty periytyvän autosomaalisesti väistävällä tavalla ainakin manchesterinterriereillä, yorkshirenterriereillä, kääpiövillakoirilla, kääpiöpinsereillä ja mopseilla.

Oireet alkavat 4 - 11 kuukauden iässä takajalan ontumana. Ontuminen on aluksi lievää ja pahenee vähitellen. Joskus ontuminen havaitaan äkillisesti tapaturman yhteydessä. Koira aristaa lonkkanivelen taivutusta ja nivelen liikerata on rajoittunut. Jos ontuminen on jatkunut pidempään, jalassa on havaittavissa sen käyttämättömyydestä johtuva lihaskato.

Koiran rotu yhdistettynä tyypillisiin oireisiin antaa aiheen epäillä Legg-Perthesin tautia. Diagnoosi voidaan varmistaa röntgenkuvauksen avulla. Oireiden alkaessa röntgenmuutokset ovat jo näkyvissä, mutta ne voivat olla vähäisiä ja muutosten näkymisen edellytyksenä ovat hyvälaatuiset röntgenkuvat. Legg-Perthesin taudin hoito on kirurginen, ja ennuste on yleensä hyvä. Hoitamattomaan niveleen kehittyy nivelrikko ja koira jää ontuvaksi.

Lähde: Kennelliitto; <http://www.kennelliitto.fi/kasvatus-ja-terveys/koiran-terveys/perinnollisista-sairauksista/legg-perthes>

Legg-Perthesin esiintyvyydestä schipperkeissä ei ole tarkkaa tietoa. Yhdistyksen terveystarkastuksen tulosten perusteella yhdellä koiralla on todettu Legg-Perthes.

Purentaviat ja hammaspuutokset

Purentavirheet ja hammaspuutokset ovat perinnöllisiä, mutta niiden tarkkaa periytymistapaa ei tunneta. Vuonna 2013–2015 suoritetun terveystarkastuksen mukaan (N=234) 88 prosentilla on normaali saksipurenta. Alapurenta esiintyi 13 prosentilla, 10 prosentilla tasapurenta ja yhdellä prosentilla yläpurenta. P1 ja P2 hammaspuutokset olivat suhteellisen yleisiä. Yläleuan P1 puutoksia oli 21 prosentilla ja P2 47 prosentilla. Alaleuan osalta P1 puutoksia oli 40 prosentilla ja P2 puutoksia 45 prosentilla. Kahdeksan prosenttia ilmoitti, että koiralla on ollut poikkeuksellisen paljon hammaskiveä ja kymmenellä prosentilla koirista hampaista on pudonnut aikuisiällä.

Muut yksittäiset sairaudet

Vuonna 2013–2015 suoritetun terveystarkastuksen mukaan on todettavissa joitakin yksittäisiä sairausdiagnooseja. *Viidellä koiralla* on todettu autoimmuunisairaus (kilpirauhasen vajaatoiminta ja cushingin tauti). *Seitsemällä koiralla* on myös todettu sydänsairaus; sydämen vajaatoiminta oli viidellä koiralla ja sydämen sivuääni kahdella koiralla. Näistä kahdella on jatkuva lääkitys. *Kasvaimia* on esiintynyt 16 koiralla, joista yhdeksän on ollut hyvälaatuisia. Allergiaa esiintyi viidellä koiralla; vilja-allergia on tavallisin. Muita raportoituja terveysongelmia on esimerkiksi silmätulehdus (39 koiraa), virtsatietulehdus (13 koiraa), eturauhastulehdus (9 koiraa), suolistotulehdus (15 koiraa), niiskutusta (17 koiraa), herkkä vatsa (21 koiraa), ripulointia (29 koiraa) ja kohtutulehdus (4 koiraa).

4.3.3 Yleisimmät kuolinsyyt

Vuosina 2006–2016 kuolinsyy on merkitty 134 koiran osalta. Yleisimmät kuolinsyyt ovat vanhuus (30) ja kasvainsairaudet (24). Koirat ovat kuolleet keskimäärin 10 vuoden ja 10 kuukauden iässä.

Taulukko 16. Kuolinsyytilasto, kuolinvuodet 2006–2016

Kuolinsyy	Keskimääräinen elinikä	Yhteensä
Hengitystiesairaus	13 vuotta 4 kuukautta	4
Hermostollinen sairaus	9 vuotta 1 kuukautta	8
Immunologinen sairaus	6 vuotta 3 kuukautta	1
Kadonnut	7 vuotta 5 kuukautta	1
Kasvainsairaudet, syöpä	10 vuotta 8 kuukautta	24
Kuollut ilman sairauden diagnosointia	11 vuotta 5 kuukautta	2
Lopetus ilman sairauden diagnosointia	10 vuotta 9 kuukautta	7
Lopetus käytös- tai käyttäytymishäiriöiden vuoksi	4 vuotta 11 kuukautta	2
Luusto- ja nivelsairaus	11 vuotta 6 kuukautta	1
Maksan ja ruoansulatuskanavan sairaus	10 vuotta 8 kuukautta	3
Silmäsairaus	4 vuotta 3 kuukautta	1
Sisäeritysrauhasten sairaus	11 vuotta 7 kuukautta	4
Sydänsairaus	11 vuotta 7 kuukautta	1
Tapaturma tai liikennevahinko	6 vuotta 3 kuukautta	8
Vanhuus (luonnollinen tai lopetus)	13 vuotta 6 kuukautta	34
Virtsatie- ja lisääntymiselinten sairaus	10 vuotta 5 kuukautta	6
Kuolinsyytä ei ole ilmoitettu	10 vuotta 10 kuukautta	20
Muu sairaus, jota ei ole listalla	6 vuotta 11 kuukautta	7
Kaikki yhteensä	10 vuotta 10 kuukautta	134

Lähde: KoiraNet, poimittu 5.1.2017

4.3.4 Lisääntyminen

Keskimääräinen pentuekoko

Schipperken pentuekoko on keskimäärin 3,4 pentua. Käytännössä kuitenkin pentumäärät vaihtelevat aina yhdestä seitsemään. Yli kuuden pennun pentue on kuitenkin harvinaisuus ja seitsemän pennun pentueita on rekisteröity ainoastaan kuusi kappaletta viimeisen 20 vuoden aikana.

Pentuekoko on yleisesti sellainen, ettei nartuilla ole vaikeuksia huolehtia pennuistaan itse. Pentuekoko on pysynyt vakaana koko yhdentoista vuoden tarkastelujakson aikana.



Kuvio 9. Keskimääräinen pentuekoko 2006–2016



Lähde; KoiraNet, poimittu 16.4.2017

Astumisvaikeudet

2013–2015 tehdyn terveystarkastuksen mukaan nartuilla ja uroksilla ei ole esiintynyt astumisvaikeuksia.

Tiinehtymisvaikeudet

2013–2015 tehdyn terveystarkastuksen mukaan nartuilla ei ole esiintynyt tiinehtymisvaikeuksia.

Synnytysongelmat

2013–2015 tehdyn terveystarkastuksen mukaan 61 narttua on synnyttänyt ongelmitta ja viidellä on ollut ongelmia. Pennut, tai osa pennuista ovat syntyneet kuolleena ja yhdessä tapauksessa pennut ovat syntyneet sektiolla kun yksi pennuista oli kuollut ja tukkinut synnytyiskanavan.

Pentujen hoitamiseen liittyvät ongelmat nartuilla

Ei tietoa

Pentukuolleisuus

Ei tietoa

Synnynnäiset viat ja epämuodostumat

Ei tietoa

4.3.5 Sairauksille ja lisääntymisongelmille altistavat anatomiset piirteet

Schipperke pystyy lisääntymään normaalisti. Rakenne on terve ja tällä hetkellä käytössä ei ole sellaista seurantatietoa, jonka perusteella voitaisiin todentaa ulkomuotoon liittyviä anatomisia piirteitä, jotka altistavat sairauksille tai lisääntymis- ja hyvinvointiongelmille.

4.3.6 Yhteenveto rodun keskeisimmistä ongelmista terveydessä ja lisääntymisessä

Schipperken terveyden tutkiminen on monipuolistunut, ja ymmärtämys koirien kokonaisvaltaisesta terveydestä on kasvanut. Tämä on haaste kasvattajille, sillä mitä enemmän koirien terveydestä tiedetään, sitä enemmän tekijöitä jalostuksessa on huomioitava. Pienessä rodussa kaikkia negatiivisen muutoksen omaavia koiria ei voida sulkea pois jalostuksesta, ja huomiota tulee kiinnittää koiran kokonaisvaltaiseen hyvinvointiin. Jalostuksesta tulee karsia koirat, jotka oireilevat tai joiden viat haittaavat niiden arkielämää tai harrastamista.

Schipperke on pieni rotu, jossa kovin kattavia terveystutkimustuloksia ei vielä toistaiseksi ole käytettävissä. Yhdistyksen teettämiin terveystutkimuksiin on vastannut vain pieni osa koirien omistajista, minkä vuoksi tulosten perusteella ei voida vetää johtopäätöksiä koko rodun terveystilanteesta tällä hetkellä. Tämänhetkisten terveystutkimustulosten perustella tilanne näyttää varsin hyvältä silmien, lonkkien ja kyynärnivelten osalta. Virallisten tutkimustulosten osalta tulee jatkossa erityisesti kiinnittää huomiota välimuotoisen lanne-ristinikamatulosten kehitykseen, sillä huomattavan suurella osalla tutkituista koirista on viimeisinä vuosina todettu selkämuutoksia. Tässäkin on kuitenkin huomioitava, että tutkittujen koirien määrä selkämuutosten osalta on varsin pieni.

Muiden sairauksien osalta haasteena on edelleen epilepsia ja sen esiintyvyys. Tiedossa on epilepsiakoh-
tauksia saaneita koiria sekä diagnoosin saaneita koiria, mutta yhdenmukaista luotettavaa tietoa näistä koirista ei ole. Tämä asettaa haasteita kasvattajille yhdistelmien valitsemiseen.

Tulevaisuuden haasteena on motivoida kasvattajia tutkituttamaan jalostukseen käytettäviä koiria nykyistä enemmän.

4.4. Ulkomuoto

4.4.1 Rotumääritelmä

FCI:n hyväksymä 20.1.2010

ALKUPERÄMAA: Belgia

KÄYTTÖTARKOITUS: Pieni vahti- ja seurakoira.

FCI:N LUOKITUS: Ryhmä 1 lammas- ja karjakoirat (paitsi sveitsinpaimenkoirat). Alaryhmä 1 lammaskoirat

Käyttökoetulosta ei vaadita.

LYHYT HISTORIAOSUUS: Flaamin kielessä sana schipperke tarkoittaa pientä paimenta. Belgianpaimenkoirien ja schipperken yhteinen esi-isä on luultavasti ”leuvenaariksi” kutsuttu varhainen, tavallisimmin musta ja melko pienikokoinen paimenkoirarotu. Schipperken alkuperä voidaan jäljittää 1600-luvulle asti. 1690-luvulla se oli Brysselin Saint-Géry'n kortteleiden rahvaan ja suutareiden suosikkikoira. Näillä oli tapana järjestää kilpailuja, joissa esiteltiin koirien koristeellisia taottuja kuparikaulapantoja. Jo 1400-luvulta lähtien schipperken häntä oli tapana tyypistää kokonaan. Nämä koirat tunnettiin hiirien, rottien, myyrien ja muiden jysijöiden pyydystäjinä. Rotu esitettiin näyttelyssä ensimmäisen kerran vuonna 1882 Span kaupungissa. Belgian kuningatar Marie-Henrietten ansiosta siitä tuli muotirotu.

Rotu tuotiin Isoon-Britanniaan ja USA:han vuonna 1887. Ensimmäisen rotumääritelmän laati vuonna 1888 samana vuonna perustettu rotuyhdistys, joka on Belgian vanhin. Vuosien varrella yhtenäisen rotutyypin saavuttamiseksi jouduttiin ponnistelemaan kovasti, koska aikoinaan puhuttiin jopa Anversin, Louvainin ja Brysselin muunnoksista.

YLEISVAIKUTELMA: Lupoidi-tyyppinen schipperke on pienikokoinen, hyvin tiivisrakenteinen paimenkoira. Pää on kiilanmuotoinen, kallo on melko voimakas ja kuono kohtalaisen lyhyt. Runko on tasapainoinen, lyhyt, melko leveä ja vankka, mutta raajat ovat kevytluustoiset. Karvapeite on rodulle hyvin ominainen, tiheä ja suora, muodostaen kaulurin, harjan, röyhelön ja housut, jotka antavat koiralle sen ainutlaatuiset ääriiviivat. Sukupuolten väliset erot ovat selvät. Normaali rakenne, rodunomaiset erityispiirteet ja paimenkoiran luonne yhdistettynä pieneen kokoon selittävät rodun suuren suosion, joka ulottuu myös Belgian ulkopuolelle.

TÄRKEITÄ MITTASUHTEITA: Säkäkorkeus on sama kuin rungon pituus, sillä kyseessä on neliömäinen rotu. Rintakehä ulottuu kyynärpäiden tasolle. Kuono on selvästi vähemmän kuin puolet koko pään pituudesta.

KÄYTTÄYTYMINEN / LUONNE: Erinomainen pieni vahtikoira, etevä varoittaja, elinvoimaa pursuava, pidättyväinen vieraita kohtaan. Toimielias, ketterä, väsymätön, jatkuvasti kiinnostunut ympäristöstään. Vahtiessaan hyvin herkästi näykkivä, erittäin lempeä lapsia kohtaan; aina utelias tietämään, mitä on suljetun oven tai paikaltaan siirretyn esineen takana. Reagoi kimeällä äänellä ja pörhistämällä harjansa ja selkäkarvansa. Schipperke on utelias koira, joka pyydystää rottia, myyriä ja muita jysijöitä.

PÄÄ: Lupoidi-tyyppinen, kiilanmuotoinen, mutta ei liian pitkä, leveys on sopivassa suhteessa runkoon. Kulma- ja poskikaaret ovat kohtalaisen kaarevat. Otsapenger on selvä, mutta ei liian jyrkkä. Kalliosa: Otsa on melko leveä ja kapenee silmiä kohti, sivusta katsottuna hieman kaareva. Kallon ja kuonon ylälinjat ovat yhdensuuntaiset. Otsapenger: Selvä, mutta ei liioiteltu.

KUONO-OSA: Kirsu: Pieni ja aina musta. Kuono: Kirsua kohti kapeneva, selväpiirteinen, ei liian pitkä, kuonon kärki ei ole tylppä. Kuonon pituus on noin 40 % pään koko pituudesta. Kuono on suoralinjainen. Huulet: Mustat ja tiiviit. Hampaat / purenta: Hampaat ovat terveet ja hyvin sijoittuneet. Leikkaava purenta, tasapurenta sallitaan. Täysi hampaisto hammaskaavion mukaisesti. Yhden tai kahden P1-hampaan tai yhden P2-hampaan puuttuminen sallitaan, M3-hampaita ei oteta huomioon.

Posket: Kuivat, sulavasti kuonon sivuihin liittyvät. **Silmät:** Tummanruskeat, pienet, mantelin muotoiset, eivät syvällä sijaitsevat eivätkä ulkonevat. Ilme on ilkkurinen, eloisa ja terävä. Silmäluomien reunat ovat mustat. **Korvat:** Täysin pystyt, hyvin pienet, teräväkärkiset, kolmion muotoiset (mahdollisimman tasakylkiset), ylös kiinnittyneet, mutta eivät liian lähellä toisiaan, tanakat ja äärimmäisen liikkuvaiset.

KAULA: Vahva, voimakaslihaksinen, tuuhean kauluksen ansiosta hyvin paksulta vaikuttava, keskipitkä, kauniisti kiinnittynyt ja ryhdikäs, korkea-asentoisempi koiran ollessa tarkkaavainen; kaulan ylälinja on hieman kaareutunut.

RUNKO: Lyhyt ja leveä, siksi vankka, ei kuitenkaan liioitellun tilava tai raskas. Ihanteellinen runko on neliömäinen eli etäisyys olkanivelestä istuinluun kärkeen on suunnilleen sama kuin säkäkorkeus. **Ylälinja:** Selän ja lanteen ylälinja on suora ja kiinteä, usein hieman lantiosta säkää kohti kohoava. **Säkä:** Selvästi erottuva, mitä harja vielä korostaa. **Selkä:** Lyhyt, suora ja vahva. **Lanne:** Lyhyt, leveä ja voimakas. **Lantio:** Lyhyt, leveä ja vaakasuora; lantion takaosa, eli lantion ja reisien liittymäkohta on tasapainoisesti pyörästynyt kuten marsulla. **Rintakehä:** Syvä, kyynärpäiden tasolle ulottuva; leveä lapojen edestä ja takaa, joten kyljet ovat selvästi kaarevat; sivulta katsottuna eturinta on ulkoneva. **Alalinja ja vatsa:** Rintakehän alalinja on kyynärpäiden tasolla ja kohoaa tasaisesti ja loivasti kohti vatsaa, joka on kohtalaisen vetäytynyt, ei roikkuva eikä vinttikoiramainen.

HÄNTÄ: Korkealle kiinnittynyt. Jotkut yksilöt syntyvät kokonaan hännättöminä tai niiden häntä on töpö tai lyhyt. Tästä ei tule rangaista arvostelussa. Luonnostaan pitkä häntä (joka ulottuu vähintään kintereisiin) on levossa mieluiten riippuva. Koiran liikkussa häntä voi nousta selkälinjan jatkeeksi, mutta ei mielellään ylemmäksi. Kiertynyt tai selän päälle kaartuva häntä on sallittu.

RAAJAT: Kevytluustoiset ja selvästi rungon alla.

ETURAAJAT: Yleisvaikutelma: Eturaajat ovat joka suunnasta katsottuna pystyt ja edestä katsottuna yhdensuuntaiset. Raajan pituus maasta kyynärpäähän on suunnilleen puolet säkäkorkeudesta. **Lavat:** Pitkät ja selvästi viistot, kulmaus on normaali. **Olkavarret:** Pitkät ja riittävän viistot. **Kyynärpäät:** Tiiviit, eivät sisä- eivätkä ulkokierteiset. **Kyynärvarret:** Suorat, edestä katsottuna melko etäällä toisistaan. **Ranteet:** Vahvat, eivät erottuvat. **Välikämmenet:** Melko lyhyet, edestä katsottuna kyynärvarren jatkeena, sivulta katsottuna korkeintaan hieman viistot. **Etukäpälät:** Pienet, pyöreät ja tiiviit ns. kissankäpälät. **Varpaat** ovat kaareutuneet, kynnet lyhyet, vahvat ja aina mustat.

TAKARAAJAT: Yleisvaikutelma: Takaraajojen tulee olla rungon alla ja takaa katsottuna täysin yhdensuuntaiset. **Reidet:** Pitkät ja voimakaslihaksiset, tuuheat housut korostavat reisien leveyttä. **Polvet:** Lonkkien kanssa suunnilleen samalla pystysuoralla linjalla, normaalisti kulmautuneet. **Sääret:** Suunnilleen reisien pituiset. **Kintereet:** Hyvin kulmautuneet, ei liioitellut. **Väliljalat:** Melko lyhyet; kannukset eivät ole toivottavat. **Takakäpälät:** Kuten etukäpälät tai vain hieman pitemmät.

LIIKKEET: Ravissa liikkeet ovat joustavat ja vakaat; askel on keskipitkä ja takaraajoissa hyvä työntö. Selkälinja pysyy vakaana ja raajat liikkuvat yhdensuuntaisesti. Etu- ja takaliikkeiden tulisi olla tasapainossa, kyynärpäät eivät kierry ulospäin. Nopeuden lisääntyessä raajat lähestyvät toisiaan.

NAHKA: Kauttaaltaan tiiviisti rungonmyötäinen.

KARVAPEITE: Peitinkarva on tuuheaa, tiheää, suoraa, riittävän karheaa ja laadultaan melko kovaa, kuivaa ja jäykkää muodostaen pehmeän ja tiiviin aluskarvan kanssa erinomaisen suojan. Karva on hyvin lyhyttä korvissa ja lyhyttä päässä, eturaajojen etupuolella, kintereissä ja välilajoissa. Rungossa karva on keskipitkää ja pinnanmyötäistä. Kaulan ympärillä karva on selvästi pitempää ja pystympää korvien ulkoreunoista lähtien muodostaen erityisesti uroksilla, mutta myös nartuilla leveän ja hyvin tyyppillisen kaulurin (kaulan ympärillä pitkäköö, sojottavaa karvaa), harjan (pitkäköö karvaa kaulan yläpuolella

jatkuen säkään ja jopa lapoihin) ja röyhelön (pitkähköä karvaa kaulan alapuolella ja eturinnassa ulottuen eturaajojen väliin lyhentyen vähitellen rintakehää kohti). Reisien takaosassa karva on pitkähköä ja tuuhea peittäen peräaukon, karvan kärjet kääntyvät sisäänpäin muodostaen rodulle tyypilliset housut. Hännessä karva on yhtä pitkää kuin rungossa.

VÄRI: Yksivärinen musta. Aluskarvan ei tarvitse olla ehdottoman mustaa, vaan se voi olla myös tummanharmaata, kunhan se on täysin peitinkarvan peitossa. lästä johtuva lievä harmaantuminen esim. kuonossa on sallittua.

KOKO JA PAINO: 3 - 9 kg. Tavoiteltu keskipaino on 4 – 7 kg.

VIRHEET: Kaikki poikkeamat edellä mainituista kohdista luetaan virheiksi suhteutettuna virheen vakavuuteen ja sen vaikutukseen koiran terveyteen ja hyvinvointiin. Yleisvaikutelma: raskasrakenteisuus, puutteellinen rungon vahvuus; matala- tai korkearaajaisuus; pitkärunkoisuus, suorakaiteen muoto. Pää: liian pitkä tai liian lyhyt; keskenään erisuuntaiset kallon ja kuonon ylälinjat; kettumaisuus; liian korostuneet kulma- tai poskikaaret. Kallo-osa: liian kapea; liian pyöreä tai holvautunut otsa (omenapää) Kuono: liian pitkä, suippo, paksu tai tylppä; kaareva kuononselkä. Hampaisto: epätasaisesti tai huonosti asettuneet etuhampaat; yhden etuhampaan, kolmen P1-hampaan tai kahden P2-hampaan puuttuminen on vakava virhe Silmät: suuret, pyöreät, ulkonevat tai vaaleat (pähkinänruskeat ovat vielä sallitut). Runko: Rintakehä: kapea, litteä, tasapaksu tai ei riittävän syvä. Lantio: pitkä, viisto, kohoava, muutoin kuin pyöristyneesti takaraajoihin liittyvä (lantion ja reisien takaosan liittymäkohta). Raajat: liian niukasti tai liikaa kulmautuneet. Liikkeet: ahtaat, liian lyhytaskeliset, liian voimaton työntö, huono voimansiirto selässä, korkeat etuliikkeet tai hypähtelevät takaliikkeet. Karva: liian lyhyttä (sileää), liian pitkää, liian ohutta, pehmeää tai silkkistä, laineikasta, liian pinnanmyötäistä tai laskeutuvaa rungossa; liian pieni tai puuttuva kauluri, harja, röyhelö tai housut (virhe on vakavampi uroksilla, etenkin jos kauluri puuttuu); riittämätön aluskarva. Väri: harmaaseen vivahtava, ruskehtava tai punertava peitinkarva; yksittäiset valkoiset karvat esim. varpaissa. Luonne: apaattisuus tai pelokkuus.

VAKAVAT VIRHEET: Hampaat: yhden etuhampaan, kolmen ensimmäisen välihampaan tai kahden toisen välihampaan puuttuminen.

HYLKÄÄVÄT VIRHEET: Vihaisuus tai arkuus. Selvästi epänormaali rakenne tai käyttäytyminen. Rotutyypin puuttuminen. Ylä- tai alapurenta, vaikkakin kontakti säilyy (käännetty leikkaava purenta); vino purenta; yhden kulmahampaan, yhden raateluhampaan alaleuasta (P4) tai yhden yläleuasta (M1), yhden poskihampaan (1 M1 tai 1 M2, M3-hampaita ei oteta huomioon), yhden P4-hampaan, yhden P3 hampaan tai muun hampaan, tai yhteensä neljän tai useamman hampaan puuttuminen (paitsi neljän P1-hampaan). Pigmentin puuttuminen kirsusta, huulista ja silmäluomista. Korvat: riippuvat tai puolipystyt. Karva joka on pitkää ja pehmeää tai silkkistä eli selvä pitkäkarvaisuus; pitkät hapsut korvissa, raajojen takaosassa jne.; aluskarvan täydellinen puuttuminen. Väri: muu kuin musta (lukuunottamatta harmaaseen vivahtavia, rusehtavia tai punertavia sävyjä), valkoista väriä ei hyväksytä edes varpaissa. Paino: selvästi annetuista rajoista poikkeava.

HUOM. Uroksilla tulee olla kaksi normaalisti kehittyntä kivistä täysin laskeutuneina kivespussiin.

4.4.2 Näyttelyt ja jalostustarkastukset

Rodun koirien näyttelykäynnit

Vuosina 2013–2016 on vuosittain järjestetty 63–67 näyttelyä joihin schipperket ovat osallistuneet. Isoin näyttelyyn osallistuneiden koirien määrä oli vuonna 2014 järjestetyssä FCI World Dog Show Helsingissä. Siihen osallistui 63 schipperkeä. Toiseksi eniten schipperket ovat osallistuneet rotuyhdistyksen järjestämiin erikoisnäyttelyihin; vuonna 2014 Tammelassa oli 56 schipperkeä, vuonna 2015 Raumalla oli 42 schipperkeä, vuonna 2016 Tammelassa 46 schipperkeä ja vuonna 2017 Raumalla 44 schipperkeä.

Viimeisen 11 vuoden ajan schipperkeillä on yhteensä 6227 näyttelytulosta. 70 prosenttia koirista on saanut laatumaininnan ERI ja 24 prosenttia laatumaininnan EH, mikä on rodulle varsin hyvä tulos. Jalostusta varten tulisi schipperkellä olla vähintään laatuarvostelu EH. Vuonna 2013 näyttelytuloksia oli tämän vertailujakson ajalta eniten, 660 tulosta. Tämän jälkeen näyttelytulokset ovat olleet hieman laskusuunnassa. Suosituimpia näyttelyitä ovat kansainväliset näyttelyt, joista vuosina 2006–2016 oli 3178 tulosta. Toiseksi eniten käydään kaikkien rotujen näyttelyissä; 1418 tulosta, kolmanneksi eniten ryhmänäyttelyissä; 1180 tulosta ja neljänneksi eniten erikoisnäyttelyissä; 451 tulosta.

Taulukko 17. Näyttelyissä käyneiden koirien laatuarvostelutulokset eriteltynä näyttelyvuoden mukaan 2006–2016.

Vuosi	Synty- -neitä	ERI tulos		EH tulos		H tulos		T tu- los		EVA tulos		HYL tulos		Yhteensä tuloksia
		N	%	N	%	N	%	N	%	N	%	N	%	
2006	90	288	70	96	23	21	5	0	0	3	1	5	5	413
2007	136	315	62	160	31	27	5	7	1	1	0	2	0	512
2008	122	318	59	167	31	46	9	4	1	2	0	4	1	541
2009	160	388	62	183	29	43	7	4	1	1	0	5	1	624
2010	155	354	64	154	28	31	6	2	0	5	1	4	1	550
2011	145	407	73	126	23	15	3	2	0	3	1	2	0	555
2012	112	426	70	147	24	24	4	1	0	0	0	8	1	606
2013	118	498	75	136	21	21	3	1	0	1	0	3	0	660
2014	101	457	77	104	18	24	4	1	0	0	0	5	1	591
2015	101	452	77	100	17	28	5	0	0	5	1	2	0	587
2016	112	457	78	114	19	9	2	2	0	1	0	5	1	588
Yh- teensä	1352	4360	70	1487	24	289	5	24	0	22	0	45	1	6227

Lähde: KoiraNet, poimittu 4.11.2017

Ajanjaksolla 2013–2017 113 schipperkeä on saavuttanut Suomen muotovaliotittelin. Vuositasolla 40–50 schipperkeä saavuttaa jonkun ulkomaan muotovalion tittelin, joka kertoo myös aktiivisesta näyttelyharrastamisesta.

Taulukko 18. Valioituneet schipperket 2013–2017*

Vuosi	FI MVA	C.I.B	Ulkomaan MVA
2013	24	6	47
2014	30	8	41
2015	16	9	44
2016	25	4	46
2017*	18	11	29
yht.	113	38	207

Lähde: KoiraNet, poimittu 4.11.2017 *tiedot 25.10.2017 asti

Rodun koirien jalostustarkastukset

Ulkomuodon jalostustarkastuksia on suoritettu yhdistyksen jalostustoimikunnan toimesta vuodesta 2013 alkaen. Vuosien 2013–2015 lomakkeet poikkeavat Kennelliiton virallisista ulkomuodon tarkastuslomakkeista, ja eivät ole suoraan niihin vertailukelpoisia. Näiden vuosien jalostustarkastuksista on tehty jalostuskatalogit, tavoitteena on ollut tuoda yksittäisten koirien ulkomuodolliset piirteet näkyviin kasvattajien jalostusvalintoja varten.

Vuonna 2016 tehtiin yhteistyössä rodun ulkomuototuomarin kanssa [schipperken ulkomuodon ihanneprofiili](#), joka hyväksyttiin Kennelliitossa 20.6.2016. Vuosina 2016–2017 jalostustarkastukset on suoritettu Kennelliiton virallisen ulkomuototarkastuksen mukaisesti. Vuosina 2013–2017 ulkomuodon jalostustarkastuksissa on ollut sama ulkomuototuomari.

Yhteensä 70 schipperkeä on jalostustarkastettu. Uusien ulkomuodon jalostustarkastusohjeiden mukaisesti vuosina 2016 ja 2017 on tarkastettu 26 koiraa. Jalostustoimikunnan tavoitteena on lisätä ulkomuodon jalostustarkastuksiin osallistuvien koirien määrää. Vasta tämän jälkeen on mahdollista tehdä luotettavampaa vertailua muodostettuun ihanneprofiiliin tai tuoda tarkemmin näkyväksi mahdollisia ulkomuodollisia seikkoja, joihin rodun jalostuksessa tulisi kiinnittää huomiota. Tämän hetkisen tiedon perusteella (26 koiraa) koirien saamat arvostelutulokset vastaavat kutakuinkin luotua ihanneprofiilia.

Suurin osa jalostustarkastetuista koirista olivat rodunomaisia ja eri arvostelukohdat ovat useimmiten rodulle tyypillisiä. Noin kolmasosalla koirista on maininta niukoista tai/ja suorista etukulmauksista. Tämä voi johtaa etuosan liikkeen löysyyteen ja voi vaikuttaa koiran liikkeisiin heikentävästi. Usealla koiralla on myös mainintoja liian vaaleista ja hieman liian suurista silmistä, rotumääritelmän mukaan silmät ovat tummanruskeat, pienet ja mantelin muotoiset.

Taulukko 19. Ulkomuodon osalta jalostustarkastetut koirat vuosina 2013–2017.

Vuosi	Syntyneitä	Nartut	Urokset	Yhteensä	Hyväksytyt/ ei hyväksytyt	tarkastettu % syntyneistä
2013	118	6	7	13	13/0	11,1
2014	101	8	6	14	14/0	13,8
2015	101	11	6	17	17/0	16,8
2016*	117	9	7	16	16 / 0	13,7
2017 (4.11.2017)	74	8	2	10	10 / 0	13,5
Yhteensä	511	42	28	70	70/0	13,7

Lähde: Suomen schipperkeyhdistyksen nettisivu ja KoiraNet, poimittu 4.11.2017

*vuonna 2016 siirryttiin Kennelliiton ulkomuodon jalostustarkastukseen.

Taulukko 20. Jalostustarkastettujen koirien ulkomuodon kokonaiskuva 2016–2017.

	2016	2017
Erinomainen	4	4
Erittäin hyvä	4	4
Hyvä	7	2
Tyydyttävä	1	0
Epätyypillinen	0	0
Yhteensä	16	10

Lähde: Ulkomuodon jalostustarkastus, tarkastuslomakkeet

4.4.3 Ulkomuoto ja rodun käyttötarkoitus

Schipperken rakenne on sopiva siihen käyttötarkoitukseen, johon rotu on alun perin jalostettu. Koirien ulkomuodolliset virheet tulee arvostella suhteutettuna niiden vaikutukselle koiran työskentelyyn. Käyttöominaisuuksien kannalta oleellisia ulkomuodollisia ominaisuuksia ovat koiran koko, koiran mittasuhteet sekä vaivaton liikkuminen. Schipperken rakenteessa ei saa olla minkäänlaista liioittelua, jotta se pystyy vaivatta suorittamaan sitä tehtävää, johon rotu on alun alkaen jalostettu.

4.4.4 Yhteenveto rodun keskeisimmistä ulkomuoto- ja rakenneongelmista

Keskeisimmät ongelmakohdat

Rotuyhdistyksen käytössä on toistaiseksi liian vähän faktatietoa, jotta suoraan näyttöön perustuvia ulkomuodon ongelma-kohtia voidaan osoittaa. Nyt esille nostetut seikat perustuvat jalostustarkastusten alustaviin havaintoihin sekä rotuyhdistyksen rotuseminaarissa ja muissa kasvattajataapahtumissa käytyihin keskusteluihin.

Rungon malliin on syytä kiinnittää huomiota

Rotumääritelmän mukaisesti schipperke on neliömäinen eli säkäkorkeus on sama kuin rungon pituus (etäisyys olkanivelestä istuinluun kärkeen). Tosin nartuilla sallitaan hieman pidempi runko. Lisäksi runko on melko leveä ja vankka, mutta ei kuitenkaan liioitellun tilava tai raskas. Raajat ovat kevytluustoiset. Jalostuksessa on kiinnitettävä huomioita rungon pituuteen, jotta neliömäisyys säilyy. Vaikka schipperke on melko leveä ja vankkarunkoinen, niin se ei kuitenkaan saa olla liian raskas ja tiivis. Raajat ovat viime vuosina vankistuneet, joten jalostuksessa on kiinnitettävä huomioita siihen, että raajat säilyvät kevytluustoisina. Tehtyjen jalostustarkastusten perusteella tulee kiinnittää erityistä huomiota etukulmauksiin, jotta ne säilyvät rodunomaisina ja takaavat koirien rakenteellisesti hyvän kehityksen ja liikkumisen.

Koko tulisi säilyttää rotumääritelmän mukaisena

Rotumääritelmän mukaan schipperken paino on 3 – 9 kiloa. Tavoiteltu paino on kuitenkin 4 – 7 kiloa. Kahden pienikokoisen tai kahden suurikokoisen koiran yhdistäminen ei ole toivottavaa.

Karvanlaatu on monimuotoistunut

Rotumääritelmän mukaan schipperken karvapeite on tiheä ja suora, muodostaen kaulurin, harjan, ja röyhelön, jossa karva on pitkäkökö ja pystyä sekä housut, joissa karvan kärjet kääntyvät takajalkojen väliin. Rungossa karva on keskipitkää ja pinnanmyötäistä. Viime vuosina karvanlaatu on osittain pehmentynyt ja pidentynyt. On myös nähtävissä, että usein karva on rungossa pitkää ja joskus jopa lainehtivaa. Jalostuksessa on kiinnitettävä huomioita, että schipperkelle tyypillinen karvapeite säilyy rotumääritelmän mukaisena ja erityisesti rungonmyötäinen keskipitkä karva on selkeä, jotta rodulle tyypilliset kaulus ja housut erottuvat.

Selvän sukupuolileiman tulisi säilyä

Schipperkenartuissa on enenevässä määrin urosmaisista piirteitä. Sekä kasvanut koko, vankistunut luusto että kasvanut karvanpituus vaikuttavat osaltaan tähän. Schipperken sukupuolileima tulisi pyrkiä säilyttämään.

Ongelmien mahdollisia syitä

Tasapainon löytäminen moninaisten ulkomuoto-ominaisuuksien välillä voi olla haastavaa. Yksi syy edellä mainittujen ongelmien syntyyn on se, että näyttelyissä on usein suosittu ja palkittu koiria, joilla on runsaampi turkki ja vankempi koko. Tämä osaltaan on voinut vaikuttaa kasvattajien jalostusvalintoihin. Yhtenä syynä tämän tyyppisten koirien lisääntyneeseen määrään on koirien melko runsas tuonti maista (USA ja Venäjä), joissa suositaan vankempia ja runsasturkkisempia koiria. Syynä esimerkiksi USA:n tuontien erilaiseen ulkomuotoon on osaltaan se, että schipperken rotumääritelmä USA:ssa poikkeaa FCI:hin kuuluvissa maissa käytetystä.

Toisaalta on myös nähtävissä, että ulkomailta tuotuja uroksia käytetään kaikkein eniten jalostukseen (ks. käytetyimmät urokset taulukko), joka osaltaan vaikuttaa yllämainittujen ulkomuodon ominaisuuksien muuttumiseen. Tiedetään kuitenkin, että vain osaa schipperkeistä käytetään näyttelyissä ja jalostustarkastuksissa.



5. YHTEENVETO AIEMMAN JALOSTUKSEN TAVOITEOHJELMAN TOTEUTUMISESTA

Rodulla ei ole aiempaa jalostuksen tavoiteohjelmaa.

6. JALOSTUKSEN TAVOITTEET JA TOTEUTUS

Schipperken alkuperäinen käyttötarkoitus on ollut rottien tappaminen laivoilla. Se on toiminut myös hälyttävänä vahtina sekä paimenkoirana. Schipperke on aktiivinen rotu; toimelias, väsymätön ja jatkuvasti kiinnostunut ympäristöstään sekä on hyvin lojaali omistajiaan kohden. Käyttötarkoitus edellyttää kestäväää rakennetta, hyvää ja sujuvaa liikkuvuutta sekä valppautta. Arkuus tai aggressiivisuus ei sovellu rodun käyttötarkoitukseen. Nykyään schipperke on pitkälti seura- ja harrastuskoira, mihin se luonteeltaan ja aktiivisuutensa takia soveltuu hyvin. Jalostuksen keinoin on tärkeää pitää yllä rodun valpasta ja aktiivista luonnetta sekä ulkomuodoltaan FCI:n rotumääritelmän mukaisia koiria.

Rotuyhdistyksen päämääränä ja tehtävänä on ylläpitää ja säilyttää rotu alkuperäisenä, rotumääritelmän mukaisena, toimeliaana ja aktiivisena rotuna, jotta schipperke pystyy suoriutumaan nykyajan vaatimuksesta myös yhteiskuntakelpoisena seura- ja harrastuskoirana. Jalostukseen käytettävien koirien tulee olla rodunomaisia, keskitasoa parempia eikä niillä saa olla arkielämää haittaavia vaivoja tai ominaisuuksia.

Rotuyhdistys kannustaa kasvattajia ja koiranomistajia osallistumaan erilaisiin harrastuksiin, virallisiin terveystarkastuksiin, luonnetesteihin, ulkomuodon ja käyttäytymisen jalostustarkastuksiin sekä näyttelyihin, jotta rodun tilanteesta näiden asioiden osalta saadaan ajantasaista tietoa.

Tavoitteena on myös jatkossa kerätä rotujärjestön käyttöön tietoa rodun sairauksista ja ongelmista sekä koirien omistajilta että kasvattajilta. Kaikki tieto auttaa rodun jalostusta eteenpäin ja voi estää sairauksien ja ongelmien yleistymisen rodussa. Jalostustoimikunta pyrkii palvelemaan kasvattajia entistä paremmin mm. tiedottamalla säännöllisesti yhdistyksen kotisivuilla, julkaisemalla Laivis-lehdessä terveyteen ja luonteeseen liittyviä kirjoituksia sekä järjestämällä vuosittain kasvattajatapaamisia ja muita koulutustilaisuuksia rotuun ja kasvatukseen liittyvistä aiheista.

6.1 Jalostuksen tavoitteet

Jalostuspohja

Tavoitteena on jalostukseen käytettävien koirien jalostuspohjan pitäminen geneettisesti mahdollisimman monipuolisena ja rodun sukusiitoksen pitäminen maltillisena. Tavoitteena on jalostuspohjan laajentaminen käyttämällä yhä useampia jalostukseen soveltuvia yksilöitä, erityisesti uroksia, sekä käyttää koiria mahdollisimman pitkäikäisistä suvuista. Kotimaisia kasvattajia kannustetaan lisäämään keskenäistä yhteistyötä, sekä edesautetaan yhteyksien luomista ulkomaisiin kasvattajiin.

Käyttäytyminen ja luonne

Kasvattajien tulee kiinnittää jalostusvalinnoissaan huomiota koirien hyvään hermorakenteeseen ja rodunomaiseen toimintakykyyn. Tavoitteena on luonnetestattujen ja käyttäytymisen osalta jalostustarkastettujen koirien määrän lisääminen.

Käyttöominaisuudet

Schipperke tulee säilyttää monipuolisena rotuna ja tuoda rotua esiin eri harrastuslajeissa

Terveys ja lisääntyminen

Tavoitteena on kannustaa kasvattajia ja koiranomistajia tutkituttamaan koiriaan nykyistä enemmän varsinkin ennen jalostuskäyttöä, sekä kiinnittämään huomiota rotuyhdistyksen jalostussuositukseen terveysnäkökulmien osalta.

Ulkomuoto

Tavoitteena on säilyttää FCI:n mukainen rotutyyppe ja erityisesti rodulle ominaiset piirteet. Huomiota tulee kiinnittää koirien kokoon, karvanlaatuun ja sukupuolileimaan.

6.2 Suositukset jalostuskoirille ja yhdistelmille

Suosituksien jalostukseen käytettävien koirien ja yhdistelmien ominaisuuksista

Yleiset suositukset

- Jalostukseen tulee käyttää vain terveitä koiria.
- Vältetään rotumääritelmässä mainittujen virheiden toistoa. Jalostukseen käytetään ulkomuodoltaan rotumääritelmän mukaisia koiria.
- Tehollisen populaation osuus on laskussa ja tilanteeseen tulee kiinnittää huomiota jalostuksessa käyttämällä rodun koiria ja sukulinjoja jalostukseen mahdollisimman laajasti.
- Näyttelyistä tulisi olla kahdelta eri tuomarilta vähintään EH (erittäin hyvä). Vaihtoehtoisesti koira on osallistunut Kennelliiton ulkomuodon jalostustarkastukseen, jossa koira todetaan ulkomuodoltaan rodunomaiseksi.
- Koira on osallistunut Kennelliiton käyttäytymisen jalostustarkastukseen tai sillä on muu virallinen luonnetestitulokse.

Viralliset terveystutkimukset

- Molemmilla vanhemmilla tulee olla voimassa oleva silmätutkimus. Koira, jolla on eläinlääkärin lausunto periytyvästä silmätautiudesta, ei suositella jalostuskäyttöön.
- Molemmilla vanhemmilla tulee olla astutushetkellä voimassa oleva polvilumpion tutkimustulos. 1-tuloksen saanut koira tulee yhdistää vain 0-tuloksen saaneen koiran kanssa. 2-tuloksen tai sitä huonomman tuloksen saanutta koira ei tule käyttää jalostukseen.
- Molemmilla vanhemmilla tulee olla astutushetkellä kyynärnivelen tutkimustulos. 1-tuloksen saanut koira tulee yhdistää vain 0-tuloksen saaneen koiran kanssa. 2-tuloksen tai sitä huonomman tuloksen saanutta koira ei tule käyttää jalostukseen.
- Molemmilla vanhemmilla tulee olla astutushetkellä lonkkanivelen tutkimustulos. Koira, jolla on C- tai D- lausunto, tulee yhdistää vain A- tai B- lausunnon saaneen koiran kanssa. E-lausunnon (selvästi dysplaattinen lonkkanivel) saanutta koira ei tule käyttää jalostukseen.
- Välimuotoisen lanneristinikaman kuvaustuloksen LTV1-LTV4 saanut koira tulee yhdistää vain LTV0-tuloksen saaneen koiran kanssa. Tällaisten yhdistelmien jälkeläisiä suositellaan kuvattavaksi, jotta muutosten periytymisestä ja merkityksestä saadaan lisää tietoa. Oireilevaa koira ei tule käyttää jalostukseen.

Muut terveyteen liittyvät suositukset

- Jalostukseen käytettävällä koiralla tulee olla rotumääritelmän mukainen hampaisto ja purenta. Jalostuksessa on vältettävä kahden hammaspuutoksellisen koiran yhdistämistä. Purentavika on riittävä syy sulkemaan koira pois jalostuksesta.
- Koira, jolla on todettu primaari, perinnöllinen epilepsia, ei tule käyttää jalostukseen. Myös sairaan koiran lähisukulaisten käyttöä tulisi välttää jalostuksessa. Jalostusvalinnoissa tulisi tarkastella koirien sukutauluja useamman polven ajalta, eikä kahta sukua joissa tiedetään olevan sairastuneita koiria tule yhdistää.
- Mikäli koira on MPSIIIb kantaja, toisen osapuolen tulee olla geenitestillä terveeksi todettu. Kahden kantajan yhdistäminen on kielletty.
- Yhdistettäessä koiria, jossa toinen on töpöhäntäinen ja toisen hännän pituudesta ei ole riittävästi tietoa suositellaan aina geenitestin tekemistä T-Box mutaation poissulkemiseksi.

6.3 Rotujärjestön toimenpiteet

Jalostuspohja

- Kannustetaan kasvattajia nykyistä laajempaan jalostusurosten käyttöön.
- Järjestetään ulkomuodon ja käyttäytymisen jalostustarkastuksia, jotta löydetään uusia jalostuskelpoisia koiria. Tehdyistä tarkastuksista tehdään yhteenvetoja.
- Pidetään yllä tietoisuutta rodun terveydestä, jalostustavoitteista sekä jalostussuosituksista.
- Järjestetään kasvattajatapaamisia, rotuseminaareja ja koulutustilaisuuksia.
- Ylläpidetään pentuvälitys- ja jalostusuroslistaa yhdistyksen nettisivuilla.

Käyttäytyminen ja luonne

- Säilytetään rodun hyvä maine aktiivisena ja monipuolisena seura- ja harrastuskoirana.
- Lisätään kasvattajien, omistajien ja pennunostajien tietämystä rodun luonteesta ja käyttäytymisestä.
- Kannustetaan koiranomistajia viemään koiria luonnetesteihin.
- Tehdään koirien omistajille kysely schipperkeiden terveydestä ja luonteesta vuosina 2019–2020, mikäli tietoja ei saada Kennelliiton kyselyistä.

Terveys ja lisääntyminen

- Kannustetaan kasvattajia tutkituttamaan koirien terveyttä nykyistä enemmän.
- Lisätään kasvattajien, omistajien ja pennunostajien tietämystä rodun terveystilanteesta tuomalla tietoa nykyistä paremmin näkyville yhdistyksen nettisivuille ja Laivis-lehteen.
- Tehdään koirien omistajille kysely schipperkeiden terveydestä ja luonteesta vuonna 2019–2020 mikäli tietoja ei saada Kennelliiton kyselyistä.
- Ylläpidetään pentuvälityslistaa sekä jalostusuroslistaa yhdistyksen nettisivuilla.

Ulkomuoto

- Koirien osallistaminen ulkomuototuomarien koulutukseen (näyttö ja arvostelukokeet).
- Rotuseminaarien järjestäminen.
- Ulkomuodon jalostustarkastusten järjestäminen vuosittain.

6.4 Uhat ja mahdollisuudet sekä varautuminen ongelmiin

Rodun jalostuksen suurimmat uhat ja mahdollisuudet

Vahvuudet

- Rotu on terve ja monipuolinen seura- ja harrastuskoira.
- Kasvattajat ja harrastajat tuovat uusia koiria ulkomailta.

Uhat

- Jalostuspohjan kaventuminen ja monimuotoisuuden väheneminen.
- Yksittäisten koirien liiallinen jalostuskäyttö ja sitä myötä geenipoolin kaventuminen.
- Jalostukseen käytettävien kotimaisten yksilöiden määrä on pieni, ja ulkomailta tuodut yksilöt ovat usein samoista sukulinjoista.
- Näyttelymenestykselle annetaan liian suuri merkitys jalostusvalinnoissa.
- Luonneominaisuuksia ei oteta riittävästi huomioon jalostusvalinnoissa.
- Rotutyypin liiallinen erilaistuminen.
- Terveystutkimustulosten liian vähäinen määrä hankaloittaa terveydentilan seuraamista.
- Koirien elämää vakavasti haittaavien sairauksien yleistyminen.
- Koirissa ilmeneviä terveysongelmia pyritään salaamaan.

Mahdollisuudet

- Yhteistyö muiden maiden rotuyhdistysten kanssa.
- Kasvattajien yhteistyön parantaminen.
- Uusien jalostusurosten löytäminen ns. kotikoirien joukosta.
- Ensimmäisen jalostuksen tavoiteohjelman myötä tietoisuus rodun tilanteesta tuodaan laajasti näkyville.

Varautuminen ongelmiin

- Tehdään yhteistyötä kasvattajien kesken ja muiden maiden rotuyhdistysten kanssa; kasvattajatapaamiset, rotuseminaarit ja koulutukset.
- Parannetaan tiedotusta yhdistyksen verkkosivuilla.
- Koiranomistajien ja kasvattajien ohjaus, valistaminen ja jalostusneuvonta.
- Suositellaan jalostuskoirien tasaisempaa käyttöä ja että ulkomaalaiset tuonnit ovat erilaisista sukulinjoista.
- Myös tuontikoirat tutkitaan suositusten mukaisesti ennen jalostuskäyttöä.

6.5 Toimintasuunnitelma ja tavoiteohjelman seuranta

Vuosi	Tehtävä tai projekti
2018– 2019	Ensimmäisen JTO:n sisällöstä tiedottaminen kasvattajille, jäsenistölle ja muille schipperkeiden omistajille.
2018– 2022	Kasvattajatapaamiset, rotuseminaarit ja muut mahdolliset koulutukset, joissa jalostuksen tavoitteita käsitellään ja lisätään tietoisuutta.
2018– 2022	Ulkomuodon ja käyttäytymisen jalostustarkastusten järjestäminen vuosittain, sekä tarvittaessa ihanneprofiilien päivittäminen. Tehdyistä tarkastuksista tehdään tarkempi analyysi vuonna 2019.
2018– 2022	Ulkomuototuomarien koulutustapahtumiin osallistuminen, näyttely- ja arvosteluko- keet.
2018– 2022	Ylläpidetään pentuvälityslistaa ja jalostusuroslistaa sekä kehitetään internetsivuja ja- lostuksen ja kasvatuksen osalta.
2018– 2022	Jalostustoimikunta seuraa vuosittain virallisten terveystutkimusten tuloksia sekä luon- netesteihin osallistuneiden koirien tuloksia. Lisäksi seurataan koetuloksia.
2020	Tehdään kysely kasvattajille ja koirien omistajille terveystilanteen ja luonteen tilanteen päivittämiseksi.

JTO:n ja PEVISAn vaikutuksen seuraaminen

Tavoiteohjelman seuranta on jalostustoimikunnan ja yhdistyksen hallituksen vastuulla. Tavoiteohjelman etenemistä ja toimenpiteitä seurataan vuositasolla ja käsitellään rotuyhdistyksen vuosikokouksissa, hallituksen kokouksissa sekä jalostustoimikunnassa. Tavoiteohjelmaa seurataan myös kasvattajatapaamisissa.

7. LÄHTEET

Koskinen Lotta; Schipperkeiden terveystutkimusten tilanne, Lehdessä Laivislehti 2015

Martin D (1977) Schipperkes, USA.

Mucopolysaccharidosis type IIIB (MPSIIIB) in Schipperkes and DNA Testing

<http://www.schipperkerescue.net/assets/mps-iiib.pdf> <http://temp.schipperkeclub-usa.org/wp-content/uploads/2012/02/MPSIIIB.pdf> ,Katsottu 15.8.2017

Schipperke - valpas ja vilkas pikku kippiari. Lehdessä: Koirat 6/1999

Schipperke eli laivakoira. Lehdessä: Koiramme-lehti 1964.

Smith E (1981) The Schipperke. Published by The Schipperkeclub, England.

Suomen Kennelliitto, artikkelit ja kirjoitukset www.kennelliitto.fi

Suomen Kennelliitto, KoiraNet Jalostustietojärjestelmä

Suomen schipperkeyhdistys, Rotuyhdistyksen internetsivut; www.schipperke.fi

Suomen schipperkeyhdistys, Jäsenrekisteri

Svenska Kennelklubben, SKK Avelsdata <https://hundar.skk.se/avelldata/Initial.aspx>